

ให้บริการภาครัฐผ่านเครือข่ายอิเล็กทรอนิกส์ (E-Government) การปรับปรุงกระบวนการงบประมาณ และการมีส่วนร่วมของประชาชนในการติดตามตรวจสอบการเงินการคลังภาครัฐ การกระจายอำนาจสู่ท้องถิ่นโดยการปรับโครงสร้างการบริหารงานท้องถิ่นให้เอื้อต่อการกระจายอำนาจที่มีประสิทธิภาพมากขึ้น และการป้องกันและปราบปรามการทุจริตคอร์รัปชัน เพื่อให้ประเทศไทยปราศจากการคอร์รัปชัน ซึ่งจะเป็นปัจจัยสนับสนุนสำคัญที่จะช่วยส่งเสริมการพัฒนาประเทศในด้านต่างๆ ให้ประสบผลสำเร็จและบรรลุเป้าหมายที่วางไว้ตามกรอบในอนาคตประเทศไทยปี ๒๕๗๗

๗) ยุทธศาสตร์ด้านการพัฒนาโครงสร้างพื้นฐานและระบบโลจิสติกส์ การพัฒนาโครงสร้างพื้นฐานและระบบโลจิสติกส์ในช่วงแผนพัฒนาฯ ฉบับที่ ๑๒ จะมุ่งเน้นการพัฒนากายภาพโครงสร้างพื้นฐานด้านการคมนาคมขนส่ง การเชื่อมโยงเครือข่ายโทรคมนาคม และการบริหารจัดการโครงสร้างพื้นฐานเพื่อสนับสนุนการพัฒนาพื้นที่เขตเศรษฐกิจพิเศษ พื้นที่เมืองการเชื่อมโยงการเดินทางและขนส่งสินค้าระหว่างประเทศที่ได้มาตรฐาน การพัฒนาความมั่นคงด้านพลังงานและการผลิตพลังงานทดแทน การสนับสนุนการพัฒนาเศรษฐกิจดิจิทัลลดความเหลื่อมล้ำในการเข้าถึงโครงสร้างพื้นฐานเพื่อเพิ่มคุณภาพชีวิตของประชาชนในพื้นที่ห่างไกล และการใช้ประโยชน์จากการพัฒนาโครงสร้างพื้นฐานเพื่อสร้างอุตสาหกรรมใหม่ของประเทศ ได้แก่ อุตสาหกรรมระบบราง อุตสาหกรรมซ่อมบำรุงและการผลิตชิ้นส่วนอากาศยาน อุตสาหกรรมผลิตอุปกรณ์เพื่อเพิ่มประสิทธิภาพการใช้พลังงาน รวมทั้งการพัฒนาระบบโลจิสติกส์ทั้งในด้านการส่งเสริมผู้ประกอบการไทยในการสร้างเครือข่ายการขนส่งระหว่างประเทศ การพัฒนาบุคลากรด้านโลจิสติกส์และการปรับปรุงระบบบริหารจัดการ กฎหมายและระเบียบที่เกี่ยวข้อง ตลอดจนการพัฒนาสิ่งอำนวยความสะดวกเพื่อรองรับการเปลี่ยนแปลงรูปแบบการขนส่งจากถนนสู่รางเป็นหลัก

๘) ยุทธศาสตร์ด้านวิทยาศาสตร์ เทคโนโลยี วิจัย และนวัตกรรม ให้ความสำคัญกับการขับเคลื่อนการพัฒนาวิทยาศาสตร์ เทคโนโลยี วิจัย และนวัตกรรม ต่อเนื่องจากแผนพัฒนาฯ ฉบับที่ ๑๑ ทั้งการเพิ่มการลงทุนวิจัยและพัฒนา และการปรับปรุงสภาพแวดล้อมของการพัฒนาวิทยาศาสตร์ฯ ทั้งด้านบุคลากรวิจัย โครงสร้างพื้นฐาน และการบริหารจัดการ เพื่อมุ่งให้วิทยาศาสตร์ เทคโนโลยี วิจัย และนวัตกรรมเป็นเครื่องมือสำคัญที่จะช่วยขับเคลื่อนการพัฒนาประเทศในมิติต่างๆ ทั้งการสร้างคุณค่าและมูลค่าเพิ่มให้กับสินค้าและบริการให้สามารถตอบสนองความต้องการของผู้บริโภคที่เปลี่ยนแปลงไปนำไปสู่ศักยภาพการแข่งขันที่สูงขึ้น เสริมสร้างสังคมที่มีตรรกะทางความคิด มีทุนทางปัญญา เพื่อเป็นรากฐานการดำรงชีวิตที่มีความสุขของคนไทย บริหารจัดการทรัพยากรธรรมชาติและสิ่งแวดล้อมสู่ความสมดุล อันจะนำมาซึ่งคุณภาพชีวิตที่ดีขึ้นของประชาชน รวมทั้งเพื่อแก้ไขปัญหาและยกระดับความเจริญให้กับภาคส่วนต่างๆ ทั้งเศรษฐกิจและสังคม ตลอดจนสนับสนุนให้เกิดกลไกบูรณาการระหว่างหน่วยงานและองค์กรต่างๆ ที่เกี่ยวข้อง อันจะสนับสนุนให้ประเทศไทยก้าวสู่การแข่งขันในศตวรรษหน้าโดยหลุดพ้นจากกับดักประเทศรายได้ปานกลาง และก้าวไปสู่ประเทศที่มีรายได้สูงในอนาคต

๙) ยุทธศาสตร์การพัฒนาภาคเมือง และพื้นที่เศรษฐกิจ กำหนดยุทธศาสตร์การพัฒนาภาคเมือง และพื้นที่เศรษฐกิจสำคัญให้สอดคล้องกับทิศทางการพัฒนาประเทศ ศักยภาพ โอกาสและข้อจำกัดของพื้นที่ รวมทั้งความต้องการของภาคีการพัฒนาที่เกี่ยวข้อง เพื่อรักษาฐานเศรษฐกิจเดิมให้เข้มแข็งโดยมีคุณภาพสิ่งแวดล้อมตามมาตรฐานสากลสร้างฐานเศรษฐกิจใหม่รองรับการเข้าสู่ประชาคมเศรษฐกิจอาเซียน เพื่อกระจายกิจกรรมทางเศรษฐกิจและความเจริญสู่ภูมิภาค พัฒนาเมืองศูนย์กลางความเจริญในภูมิภาคให้เป็นเมืองนำอยู่และปลอดภัย สนับสนุนการเชื่อมโยงในภูมิภาคเพื่อเพิ่มขีดความสามารถในการแข่งขันของพื้นที่และสร้างความอยู่ดีมีสุขให้แก่ประชาชนอย่างทั่วถึง โดยมีสาระครอบคลุม ดังนี้ (๑) การพัฒนาภาค (๒) การพัฒนา

เมืองศูนย์กลางความเจริญในภูมิภาค (๓) การพัฒนาพื้นที่ฐานเศรษฐกิจหลักบริเวณชายฝั่งทะเลตะวันออก และ (๔) การพัฒนาพื้นที่เศรษฐกิจพิเศษชายแดน รวมทั้งความเชื่อมโยงกับการพัฒนาคลัสเตอร์อุตสาหกรรมและบริการที่มีศักยภาพ และโครงการพัฒนาท่าเรือน้ำลึกทวาย

๑๐) ยุทธศาสตร์ด้านการต่างประเทศ ประเทศเพื่อนบ้าน และภูมิภาค กำหนดยุทธศาสตร์การต่างประเทศ ประเทศเพื่อนบ้าน ภูมิภาค ให้เกิดการประสานและพัฒนาความร่วมมือกันระหว่างประเทศ ทั้งในเชิงรุกและรับอย่างสร้างสรรค์ โดยมุ่งเน้นการดูแลการดำเนินงานตามข้อผูกพันและพันธกรณีตลอดจนมาตรฐานต่างๆ ที่ไทยมีความเกี่ยวข้องในฐานะประเทศสมาชิก ทั้งในเวทีระดับโลก ระดับภูมิภาค และระดับอนุภูมิภาค อาทิ การดำเนินงานเป้าหมายการพัฒนาที่ยั่งยืน (SDGs) การประมง การค้ามนุษย์ และอื่นๆ ให้เข้าสู่มาตรฐานสากลและเป็นที่ยอมรับของประชาคมโลก เป็นต้น การเตรียมความพร้อมในการรองรับและดำเนินงานของประเทศไทยภายหลังการเข้าสู่ประชาคมอาเซียนในปี ๒๕๕๘ (Post-ASEAN ๒๐๑๕) การปรับตัวและพัฒนาขีดความสามารถในการแข่งขันของประเทศเพื่อรองรับและสอดคล้องกับการดำเนินงานตามพันธกรณีของความร่วมมือระดับภูมิภาค อาทิ Regional Comprehensive Economic Partnerships (RCEP) เป็นต้น การเสริมสร้างความเชื่อมโยงกันระหว่างประเทศในอนุภูมิภาคประเทศเพื่อนบ้านและภูมิภาค และการส่งเสริมให้ประเทศไทยเป็นฐานของการประกอบธุรกิจ การให้บริการทางการศึกษา การให้บริการด้านการเงิน การให้บริการด้านสุขภาพ การให้บริการด้านโลจิสติกส์และการลงทุนเพื่อการวิจัยและพัฒนา รวมทั้งเป็นฐานความร่วมมือในเอเชีย

### ๓) แผนพัฒนาภาค/แผนพัฒนากลุ่มจังหวัด/แผนพัฒนาจังหวัด

#### ยุทธศาสตร์การพัฒนาพื้นที่

สรุปสาระสำคัญของยุทธศาสตร์การพัฒนาภาค : สำนักงานคณะกรรมการพัฒนาการเศรษฐกิจและสังคมแห่งชาติ

ตามพระราชบัญญัติระเบียบบริหารราชการแผ่นดิน (ฉบับที่ ๗) พ.ศ.๒๕๕๐ มาตรา ๕๓/๑ และ มาตรา ๕๓/๒ บัญญัติให้จังหวัดและกลุ่มจังหวัดทำแผนพัฒนาจังหวัดและแผนพัฒนากลุ่มจังหวัดให้สอดคล้องกับแนวทางการพัฒนาเศรษฐกิจและสังคมแห่งชาติและตอบสนองความต้องการของประชาชนในท้องถิ่น สำนักงานคณะกรรมการพัฒนาการเศรษฐกิจและสังคมแห่งชาติ (สศช.) จึงได้ทำกรอบยุทธศาสตร์การพัฒนาภาคที่ยึดกระบวนการมีส่วนร่วมของทุกภาคส่วนจากทุกจังหวัดทั้ง ๔ ภูมิภาคขึ้นเพื่อสนับสนุนจังหวัดและกลุ่มจังหวัดให้สามารถใช้เป็นกรอบแนวทางในการจัดทำแผนพัฒนาจังหวัดและแผนพัฒนากลุ่มจังหวัด

#### แนวคิดและหลักการ

๑. ยึดแนวคิดการพัฒนาตาม “ปรัชญาของเศรษฐกิจพอเพียง” ให้เกิดการพัฒนาที่สมดุลเป็นธรรมและมีภูมิคุ้มกันต่อผลกระทบต่อการเปลี่ยนแปลงทั้งภายนอกและภายในประเทศ ควบคู่กับแนวคิด “การพัฒนาแบบองค์รวม” ที่ยึดคน ผลประโยชน์ของประชาชน ภูมิสังคม ยุทธศาสตร์พระราชทาน เข้าใจ เข้าถึง และพัฒนา ยึดหลักการมีส่วนร่วมของทุกภาคภาคีการพัฒนาและหลักธรรมาภิบาล เพื่อให้สังคมसानฉันท์และอยู่เย็นเป็นสุข

๒. หลักการมุ่งสร้างความเชื่อมโยงกับแผนระดับชาติต่างๆ นโยบายรัฐบาล แผนการบริหารราชการแผ่นดิน เพื่อสร้างโอกาสทางการพัฒนาสอดคล้องกับภูมิสังคมของพื้นที่ โดย

(๑) กำหนดรูปแบบการพัฒนาเชิงพื้นที่ของประเทศ และภาครวมของชุมชน

(๒) กำหนดบทบาทและยุทธศาสตร์การพัฒนาภาคได้สอดคล้องกับศักยภาพและโอกาสของพื้นที่

## ทิศทางการพัฒนาเชิงพื้นที่

ภายใต้กระแสโลกาภิวัตน์ที่มีการเปลี่ยนแปลงตลอดเวลา สภาพแวดล้อมภายนอกเป็นปัจจัยสำคัญต่อการพัฒนาประเทศเป็นผลให้จำเป็นต้องเตรียมการรองรับการเปลี่ยนแปลงดังกล่าวให้เหมาะสมการพัฒนาที่สมดุล ดังนั้นจึงกำหนดทิศทางการพัฒนาพื้นที่ของประเทศ ดังนี้

๑. พัฒนาพื้นที่ในภูมิภาคต่างๆ ของประเทศให้เชื่อมโยงกับภูมิภาคเอเชียตะวันออกเฉียงใต้เพื่อเป็นฐานการพัฒนาด้านอุตสาหกรรม การเกษตรและการแปรรูปการเกษตร และการท่องเที่ยวของภูมิภาค โดยเฉพาะ

(๑) พัฒนาพื้นที่เชื่อมโยงทางเศรษฐกิจตามแนวตะวันออก-ตะวันตก (East West Economic Corridor) เช่น พื้นที่เขตเศรษฐกิจแม่สอด-สุโขทัย-พิษณุโลก-ขอนแก่น-มุกดาหาร แนวสะพานเศรษฐกิจพื้นที่อรัญประเทศ-สระแก้ว-ปราจีนบุรี พื้นที่เศรษฐกิจระนอง-ชุมพร-บางสะพาน แนวสะพาน เศรษฐกิจพังงา-กระบี่-สุราษฎร์ธานี-นครศรีธรรมราช และแนวสะพานเศรษฐกิจสตูล-สงขลา

(๒) พัฒนาพื้นที่เชื่อมโยงทางเศรษฐกิจตามแนวเหนือ-ใต้ (North South Economic Corridor) ได้แก่ แนวเศรษฐกิจเชียงขนอน-เชียงราย-พิษณุโลก-นครสวรรค์-จังหวัดปริมณฑล แนวเศรษฐกิจหนองคาย-อุดรธานี-ขอนแก่น-นครราชสีมา-จังหวัดปริมณฑล พื้นที่แหลมฉบัง-ชลบุรี-ฉะเชิงเทรา-สระแก้ว-บุรีรัมย์-มุกดาหาร

๒. พัฒนาพื้นที่บริการของชุมชนเพื่อรองรับการพัฒนาเศรษฐกิจเชื่อมโยงระหว่างประเทศ โดยเน้นพื้นที่ชุมชนตามแนวเศรษฐกิจเหนือ-ใต้ และตะวันออก-ตะวันตก โดยเฉพาะชุมชนเศรษฐกิจชายแดน

๓. พัฒนาระบบโลจิสติกส์และโครงข่ายคมนาคมขนส่งเพื่อสนับสนุนการเพิ่มขีดความสามารถในการแข่งขันเชิงพื้นที่ เช่น การพัฒนาระบบบรณาง เพิ่มประสิทธิภาพการขนส่งทางน้ำ และเพิ่มประสิทธิภาพการเชื่อมโยงโครงข่ายการคมนาคมบริเวณจุดตัด เช่น พิษณุโลก และขอนแก่น

๔. สร้างความมั่นคงของฐานทรัพยากรธรรมชาติและสิ่งแวดล้อม เพื่อรักษาสมดุลของระบบนิเวศให้ยั่งยืน ได้แก่ พัฒนาแหล่งน้ำให้เพียงพอต่อการเกษตร พัฒนาสิ่งแวดล้อมเมืองและแหล่งอุตสาหกรรมและการจัดให้มีการจัดการใช้ประโยชน์ที่ดินอย่างมีประสิทธิภาพ

## ยุทธศาสตร์การพัฒนาภาคใต้

๑. การเสริมสร้างความเข้มแข็งภาคการผลิตหลักให้เจริญเติบโตได้อย่างต่อเนื่องและยั่งยืน โดยพัฒนาการเกษตรและอุตสาหกรรมแปรรูป พัฒนาประสิทธิภาพและผลิตภาพการผลิตสินค้าอาหารพัฒนาการท่องเที่ยว

๒. ขยายฐานเศรษฐกิจเพื่อเพิ่มความหลากหลายของแหล่งสร้างรายได้และการสร้างงานให้แก่ภาคโดยพัฒนาความร่วมมือกับประเทศเพื่อนบ้านภายใต้กรอบโครงการ JDS และกรอบโครงการ IMT-GT พัฒนารองรับการขยายการลงทุนอุตสาหกรรมที่มีศักยภาพของประเทศ และพัฒนาการคมนาคมขนส่งทางทะเล

๓. พัฒนาคานและสังคมให้มีคุณภาพและภูมิคุ้มกันที่ดีเพื่อเสริมสมรรถนะการพัฒนาโดยการพัฒนาความรู้ คุณธรรม และสุขภาวะ การสร้างความมั่นคงในการดำเนินชีวิตของคนจน คนด้อยโอกาสให้สามารถพึ่งตนเองได้ การพัฒนาศักยภาพคนเพื่อเพิ่มผลิตภาพการผลิตและเพิ่มโอกาสด้านอาชีพและรายได้และการอำนวยความสะดวกและเป็นธรรมและสร้างภูมิคุ้มกันแก่คนกลุ่มเสี่ยงเพื่อแก้ปัญหาความไม่สงบในสามจังหวัดชายแดนภาคใต้

๔. เสริมสร้างความเข้มแข็งทางเศรษฐกิจและสังคมระดับชุมชน โดยสร้างกระบวนการเรียนรู้ เพื่อสร้างความเข้มแข็งของชุมชนสู่การพึ่งตนเอง พัฒนาเศรษฐกิจชุมชนโดยการเพิ่มโอกาสการมีรายได้จาก

ทรัพยากรในท้องถิ่น และส่งเสริมการใช้กระบวนการชุมชนเข้มแข็งเพื่อสร้างสันติสุขโดยเฉพาะการใช้กระบวนการชุมชนเข้มแข็งแก้ปัญหาเสพติด

๕. ฟื้นฟูและบริหารจัดการทรัพยากรธรรมชาติและสิ่งแวดล้อมเพื่อรักษาสมดุลเชิงนิเวศน์อย่างยั่งยืน  
โดยฟื้นฟูและอนุรักษ์ทรัพยากรธรรมชาติให้เป็นฐานการผลิตเพื่อรักษาความสมดุลเชิงนิเวศน์ สร้างความอุดมสมบูรณ์ทรัพยากรธรรมชาติให้เป็นฐานการผลิตอย่างยั่งยืน และควบคุมคุณภาพสิ่งแวดล้อมเพื่อลดผลกระทบด้านคุณภาพชีวิต

### ➤ ทิศทางการพัฒนาภูมิภาคใต้ฝั่งอันดามัน

กลุ่มจังหวัดภาคใต้ฝั่งอันดามันประกอบด้วย ระนอง พังงา ภูเก็ต กระบี่ และตรัง เน้นการรักษาความมีมนต์เสน่ห์ของศูนย์กลางการท่องเที่ยวทางทะเล เพิ่มความหลากหลายของกิจกรรมการท่องเที่ยวและบริการ พัฒนาแหล่งท่องเที่ยวชายฝั่งทะเลและบนบก และพัฒนาบุคลากรรองรับการท่องเที่ยวโครงการที่สำคัญ เช่น โครงการพัฒนาธุรกิจบริการกลุ่ม Mice และ Marina เกาะภูเก็ต

#### กรอบแนวคิดในการจัดยุทธศาสตร์การพัฒนาท้องถิ่น

#### แผนพัฒนาภูมิภาคใต้ฝั่งอันดามัน (ระนอง พังงา ภูเก็ต กระบี่ ตรัง)

#### เป้าหมายการพัฒนากลุ่มจังหวัด

กลุ่มจังหวัดภาคใต้ฝั่งอันดามัน ประกอบด้วย ๖ จังหวัด ตั้งอยู่ชายฝั่งทะเลอันดามัน ด้านมหาสมุทรอินเดีย คือ กระบี่ ตรัง พังงา ภูเก็ต ระนอง สตูล มีศักยภาพโดดเด่นในการเป็นแหล่งท่องเที่ยวทางทะเลระดับนานาชาติ มีจุดขายทางการท่องเที่ยวที่สำคัญของประเทศ คือ หาดทราย ชายทะเล หมู่เกาะ และการท่องเที่ยวเชิงนิเวศน์ เช่น ดาน้ำ ปินผา อีกทั้งเป็นแหล่งท่องเที่ยวที่มีชื่อเสียงระดับโลก มีมนต์เสน่ห์ของความ เป็น “Andaman Cluster” โดยจังหวัดภูเก็ตเป็นศูนย์กลางที่เปรียบเสมือน “ไข่มุกอันดามัน” และมีแหล่งท่องเที่ยวอื่นๆ ที่มีชื่อเสียงระดับนานาชาติ เช่น เกาะพีพี หมู่เกาะสิมิลัน หมู่เกาะสุรินทร์ หมู่เกาะตะรุเตา เป็นต้น อีกทั้งยังมีแหล่งท่องเที่ยวอื่นๆ ที่มีศักยภาพในการพัฒนาเพื่อเพิ่มความหลากหลายของการท่องเที่ยว ได้แก่ แหล่งนิเวศ ป่าชายเลน และนิเวศน์ธรรมชาติป่าเขาในจังหวัดพังงา-กระบี่-ตรัง-สตูล และแหล่งน้ำแร่ธรรมชาติในจังหวัดระนองที่เป็นการท่องเที่ยวเชิงสุขภาพและสปา มีบริการพื้นฐานสนับสนุนการพัฒนาพื้นที่เป็นแหล่งท่องเที่ยวทางทะเลชั้นนำของโลก (World Class) ที่สำคัญ คือท่าอากาศยานนานาชาติ ๒ แห่ง ที่จังหวัดภูเก็ตและกระบี่ และท่าอากาศยาน ในประเทศอีก ๒ แห่ง คือ ท่าอากาศยานระนอง ท่าอากาศยานตรัง มีท่าเทียบเรือระหว่างประเทศ และท่าจอดเรือออร์ซที่มีความสะดวกและทันสมัยที่จังหวัดภูเก็ตและสตูล และมีสถาบันการศึกษาที่มีหลักสูตรการพัฒนาด้านการท่องเที่ยวเป็นการเฉพาะ

การจัดทาแผนพัฒนากลุ่มจังหวัดภาคใต้ฝั่งอันดามัน มีเป้าหมายสำคัญที่จะนา ทิศทางการพัฒนาไปสู่ความมั่นคง มั่งคั่ง และยั่งยืน ครอบคลุมทุกมิติการพัฒนา ทั้งในด้านการยกระดับขีดความสามารถและการพัฒนาศักยภาพการท่องเที่ยวเชิงรุก การกระจายรายได้และสร้างความสมดุลของการพัฒนาให้กับทุกภาคส่วน โดยเฉพาะกลุ่มเกษตรกรและชุมชนท้องถิ่น รวมทั้งการพัฒนาทรัพยากรบุคคล และการบริหารจัดการทรัพยากรธรรมชาติและสิ่งแวดล้อม บนพื้นฐานความเข้มแข็งและการพัฒนาที่ยั่งยืน ทั้งนี้ศักยภาพ ของกลุ่มจังหวัดภาคใต้ฝั่งอันดามัน นอกจากจะมีความอุดมสมบูรณ์ของทรัพยากรธรรมชาติทางทะเล หมู่เกาะ

ประวัติศาสตร์ ประเพณีท้องถิ่น มีชุมชนที่มีวัฒนธรรมที่น่าสนใจ ซึ่งมีความเหมาะสมกับการพัฒนาการท่องเที่ยวแล้ว ยังเป็นพื้นที่ที่มีความอุดมสมบูรณ์เหมาะสมกับการทำการเกษตร และเป็นแหล่งผลิตอาหารรองรับนักท่องเที่ยว โดยเฉพาะอย่างยิ่งยางพาราและปาล์มน้ำมันที่เป็นพืชเศรษฐกิจหลักของกลุ่มจังหวัด ทั้งนี้ การพัฒนาภาคเกษตรกรรมโดยส่งเสริมอุตสาหกรรมการแปรรูป การส่งเสริมการพัฒนาองค์ความรู้ทางด้านเกษตร และการนำหลักปรัชญาเศรษฐกิจพอเพียงมาใช้ในชีวิตประจำวันอย่างจริงจังจะสามารถยกระดับคุณภาพชีวิต ของเกษตรกร และเป็นกลไกที่สามารถรองรับผลกระทบจากการท่องเที่ยว ที่อิงอยู่กับทิศทางที่ผันผวน ของเศรษฐกิจโลกอย่างสูงได้ในเวลาเดียวกัน

การพัฒนา กลุ่มจังหวัดภาคใต้ฝั่งอันดามัน จึงต้องบูรณาการทุกภาคส่วน ทั้งหน่วยงานภาครัฐ ภาคเอกชน และความต้องการของประชาสังคม ท้องถิ่น และชุมชนเข้าอย่างเป็นเอกภาพเพื่อประโยชน์สูงสุดในพื้นที่ โดยมุ่งเป้าหมายในการพัฒนาทรัพยากรบุคคล บนฐานการพัฒนาคุณภาพด้านการท่องเที่ยวให้มีมาตรฐานอย่างยั่งยืน ควบคู่กับสร้างมูลค่าเพิ่มให้สินค้าเกษตรที่มีศักยภาพในพื้นที่ เพื่อให้ชุมชนเกิดความเข้มแข็ง

#### กรอบแนวคิด

การพัฒนา กลุ่มจังหวัดภาคใต้ฝั่งอันดามัน นั้นได้ยึดแนวคิดการพัฒนาอย่างยั่งยืน เพื่อให้เกิดการพัฒนาที่สมดุล มีการสร้างรายได้และการกระจายรายได้ที่ทั่วถึงและเป็นธรรมและมีภูมิคุ้มกันต่อผลกระทบจากการเปลี่ยนแปลงทั้งจากภายนอกและภายในประเทศ ควบคู่กับแนวคิด การพัฒนาแบบองค์รวม ที่ยึดคนและผลประโยชน์ของประชาชนเป็นตัวตั้ง เป็นการพัฒนามิติเศรษฐกิจ และสังคมที่เชื่อมโยงทุกมิติของ การพัฒนา ให้เข้ากับมิติทางกายภาพและสิ่งแวดล้อมของพื้นที่อย่างบูรณาการ ภายใต้กระบวนการพัฒนาของทุกฝ่าย ที่เชื่อมโยงสนับสนุนกัน ในการทาแผนพัฒนาฯ ยังให้ความสำคัญกับแนวยุทธศาสตร์พระราชทาน เข้าใจ เข้าถึง พัฒนา และการน้อมนำหลักปรัชญาเศรษฐกิจพอเพียง ไปประยุกต์ใช้ในการพัฒนาให้สอดคล้องตามหลักภูมิสังคมที่มี วิถีชีวิต อัตลักษณ์ และคุณค่าที่หลากหลายทางวัฒนธรรมและความหลากหลายทางธรรมชาติ แวดล้อมของแต่ละจังหวัดและท้องถิ่น รวมทั้งสอดคล้องกับความต้องการที่แท้จริงของประชาชนในพื้นที่ รวมถึงคำนึงถึงหลักการ มีส่วนร่วมของทุกภาคีการพัฒนา” ทั้งภาครัฐ ภาคเอกชน ภาคประชาชนและชุมชน ในการร่วมคิด ร่วมดาเนินการ และร่วมติดตามตรวจสอบและประเมินผลการดาเนินการพัฒนา และยึดหลัก ธรรมาภิบาล ความยุติธรรม โปร่งใส มีการกระจายอำนาจให้เกิดความเป็นธรรมทางเศรษฐกิจ สังคม และการใช้ทรัพยากร เพื่อให้สังคมมีความสมานฉันท์และอยู่เย็นเป็นสุขร่วมกันตามหลักการพระราชรัฐ

#### หลักการ

1. กำหนดกรอบและทิศทางการพัฒนาพื้นที่กลุ่มจังหวัดภาคใต้ฝั่งอันดามันให้สอดคล้องกับ ยุทธศาสตร์ชาติระยะ ๒๐ ปี (๒๕๖๑-๒๕๘๐) ทิศทางการพัฒนาภาคใต้ตามแผนพัฒนาเศรษฐกิจ และสังคมแห่งชาติ ฉบับที่ ๑ (พ.ศ. ๒๕๖๐-๒๕๖๔) แผนพัฒนาประเทศด้านต่างๆ ยุทธศาสตร์ การพัฒนาภาคใต้ และแผนพัฒนา รายสาขาการผลิต ภายใต้บริบทการเปลี่ยนแปลงทั้งภายนอก และภายในประเทศ เพื่อสร้างโอกาสการพัฒนาให้สอดคล้องกับบริบทการเปลี่ยนแปลงของโลกและ

ของประเทศ รวมตลอดทั้งศักยภาพและภูมิสังคมของพื้นที่ เชื่อมโยงตั้งแต่ ต้นทาง กลางทาง และปลายทาง

๒. กำหนดบทบาทและยุทธศาสตร์การพัฒนา กลุ่มจังหวัดภาคใต้ฝั่งอันดามันให้เหมาะสมกับศักยภาพและโอกาสของพื้นที่ เพื่อเพิ่มขีดความสามารถการแข่งขันทางเศรษฐกิจ เกิดการลงทุนเพื่อสร้างงานสร้างรายได้และความมั่งคั่งให้แก่ประชาชนในพื้นที่อย่างทั่วถึงและเป็นธรรม ควบคู่กับการพัฒนาคุณภาพคนให้ก้าวทันต่อการเปลี่ยนแปลงของโลก และเป็นผู้นำด้านการนาเทคโนโลยีมาใช้ในการพัฒนาทุกมิติ และการยกระดับคุณภาพชีวิต และสร้างศักยภาพความเข้มแข็งของชุมชน การบริหารจัดการทรัพยากรและจัดการคุณภาพสิ่งแวดล้อมอย่างยั่งยืน รวมตลอดทั้งการรักษาความมั่นคงของประเทศ การพลังงานและการบริหารจัดการที่ดีของภาครัฐ เพื่อประโยชน์สุขของประชาชนในพื้นที่และการพัฒนาที่มั่นคง มั่งคั่ง และยั่งยืน จากกรอบแนวคิดและหลักการดังกล่าวข้างต้น กลุ่มจังหวัดภาคใต้ฝั่งอันดามันจึงกำหนดแนวคิดในการพัฒนาการท่องเที่ยวและเศรษฐกิจของกลุ่มจังหวัดร่วมกัน คือ ร่วมกัน เกื้อหนุน และเชื่อมโยงเพื่อนำไปสู่เป้าหมาย **“การท่องเที่ยวที่มีคุณภาพระดับโลก บนฐานความเข้มแข็งของภาคเกษตรและชุมชนอย่างยั่งยืน”**

๑. การท่องเที่ยวทางบกและทางทะเลที่มีคุณภาพอย่างยั่งยืน

๒. การสร้างมูลค่าเพิ่มให้สินค้าเกษตร ประมง และปศุสัตว์ที่มีศักยภาพในพื้นที่ เพื่อให้ชุมชนเกิดความเข้มแข็งอย่างยั่งยืน

๓. การพัฒนาศักยภาพบุคลากรในทุกมิติ เพื่อก้าวทันต่อการเปลี่ยนแปลง และเสริมสร้างความเข้มแข็งของชุมชนในการบริการด้านการท่องเที่ยว และภาคการเกษตร

#### ทิศทางการพัฒนา กลุ่มจังหวัด

กลุ่มจังหวัดภาคใต้ฝั่งอันดามัน มีฐานทรัพยากรการท่องเที่ยวที่หลากหลาย และมีศักยภาพสูง โดยเฉพาะทรัพยากรทางด้านการท่องเที่ยวทั้งทางทะเลและทางบกที่มีความโดดเด่น และชื่อเสียงระดับโลก จึงได้กำหนดทิศทางการพัฒนาศักยภาพให้เป็นศูนย์กลางการท่องเที่ยวทางทะเล และทางบกที่มีคุณภาพระดับโลก เพื่อเสริมสร้างความเข้มแข็งให้กับระบบเศรษฐกิจของประเทศและกลุ่มจังหวัดภาคใต้ฝั่งอันดามัน เพื่อก้าวเข้าสู่การเป็นศูนย์กลางการท่องเที่ยวระดับโลก โดยเน้นการพัฒนาศักยภาพบุคลากรและเสริมสร้างความเข้มแข็งของชุมชนในการให้บริการด้านการท่องเที่ยวทั้งในระดับสากล และระดับชุมชนให้มีมาตรฐานเพียงพอ และพัฒนาศักยภาพผู้ประกอบการท่องเที่ยวให้มีขีดความสามารถในการบริหารจัดการด้านการท่องเที่ยวตามหลักธรรมาภิบาลและเป็นมิตรกับสิ่งแวดล้อม และให้ความสำคัญกับการบริหารจัดการทรัพยากรธรรมชาติและสิ่งแวดล้อม ให้อุดมสมบูรณ์อย่างยั่งยืน โดยกระบวนการมีส่วนร่วมของทุกภาคส่วนในพื้นที่และกลยุทธิ์บริหารจัดการ ด้านการตลาดและประชาสัมพันธ์เพื่อรักษามาตรฐานและคุณภาพของนักท่องเที่ยวและพัฒนาระบบและสร้างมูลค่าเพิ่มให้สินค้าภาคการเกษตร ประมง และปศุสัตว์ ที่มีศักยภาพในพื้นที่ โดยนางานวิจัยและนวัตกรรม มาต่อยอดสู่การพัฒนาการแปรรูปเพื่อเพิ่มมูลค่าสินค้า พร้อมทั้งมุ่งเน้นการพัฒนาและเพิ่มคุณภาพบริการพื้นฐาน และสิ่งอำนวยความสะดวกให้เพียงพอและได้มาตรฐานด้านความปลอดภัย

## ประเด็นการพัฒนาของกลุ่มจังหวัด

### ๑. วัตถุประสงค์

กรอบยุทธศาสตร์การพัฒนากลุ่มจังหวัดภาคใต้ฝั่งอันดามัน

กรอบและทิศทางในการพัฒนากลุ่มจังหวัดภาคใต้ฝั่งอันดามันเพื่อสนับสนุนเป้าหมาย “การท่องเที่ยวที่มีคุณภาพระดับโลก บนฐานความเข้มแข็งของภาคเกษตรและชุมชนอย่างยั่งยืน” ในระยะ ๔ ปี ข้างหน้า ได้ดำเนินการจัดทำแผนพัฒนากลุ่มจังหวัดภาคใต้ฝั่งอันดามัน เพื่อต่อยอดและเพิ่มศักยภาพการพัฒนาจากฐานการพัฒนาตามแผนพัฒนากลุ่มจังหวัดในระยะที่ ๑ (๒๕๕๓-๒๕๕๖) และระยะที่ ๒ (๒๕๕๗-๒๕๖๐) โดยในระยะที่ ๓ นี้ มุ่งเน้นการสร้างศักยภาพในมิติด้านการพัฒนาให้ประสานสอดคล้อง และเกิดบูรณาการทุกภาคส่วนในรูปแบบประชารัฐ และเกิดความสมดุลทั้งด้านความมั่นคงโดยการพัฒนาโครงสร้างพื้นฐาน เพิ่มมาตรฐานด้านความปลอดภัย และส่งเสริมด้านพลังงานทางเลือกเพื่อให้เกิดความมั่นคงด้านพลังงาน และสร้างความมั่งคั่งโดยการเพิ่มศักยภาพให้แก่ภาคธุรกิจที่เกี่ยวข้อง ทั้งด้านการท่องเที่ยวและเกษตรกรรม โดยเฉพาะภาคการเกษตร (การเพาะปลูก การป่าไม้ การประมง และปศุสัตว์) และเสริมสร้างความเข้มแข็งให้กับชุมชนในพื้นที่เพื่อกระจายรายได้ กระจายความเจริญ ลดความเหลื่อมล้ำ ควบคู่ไปกับการส่งเสริมพืชเศรษฐกิจหลักของกลุ่ม คือ ปาล์มน้ำมันและยางพารา โดยการกำหนดกรอบของยุทธศาสตร์ในการดำเนินการ รวมทั้งการบริหารจัดการทรัพยากรธรรมชาติ และการพัฒนาบุคลากรให้มีคุณภาพ และมาตรฐานรองรับการพัฒนาประเทศอย่างยั่งยืน ดังนี้

#### ๑.๑ พัฒนาคุณภาพด้านการท่องเที่ยวให้มีมาตรฐานอย่างยั่งยืน

เป็นการพัฒนาและรักษาฐานการเป็นศูนย์กลางการท่องเที่ยวให้ได้มาตรฐาน โดยเน้นการสร้างรายได้การท่องเที่ยวอย่างยั่งยืน โดยมีกลยุทธ์การพัฒนาแหล่งท่องเที่ยว และส่งเสริมการจัดกิจกรรมการท่องเที่ยวให้สอดคล้องกับอัตลักษณ์ เชื่อมโยงวิถีชีวิต วัฒนธรรม และภูมิปัญญาท้องถิ่น โดยคำนึงถึงความอุดมสมบูรณ์ของทรัพยากรธรรมชาติ และความสามารถในการรองรับนักท่องเที่ยว (Carrying Capacity) เพื่อให้การท่องเที่ยวเป็นการท่องเที่ยวอย่างมีคุณภาพมากกว่าการเน้นในเชิงปริมาณ การนาเทคโนโลยีขั้นสูงมาใช้เพื่อมุ่งสู่ความเป็นอันดามันเมืองอัจฉริยะและน่าอยู่ (Andaman Smart and Livable City) พร้อมกันนั้นยังส่งเสริมให้ชุมชนได้เข้ามามีบทบาทสำคัญในการบริหารจัดการการท่องเที่ยว และมีความเป็นเจ้าของการท่องเที่ยวในพื้นที่ ควบคู่ไปกับการสร้างความมั่นคงและปลอดภัยในชีวิตและทรัพย์สินของทั้งนักท่องเที่ยวและประชากรที่อาศัยอยู่ในกลุ่มจังหวัดอันดามัน

#### ๑.๒ พัฒนาระบบและสร้างมูลค่าเพิ่มให้สินค้าภาคเกษตร ประมง และปศุสัตว์ ที่มีศักยภาพในพื้นที่ เพื่อให้ชุมชนเกิดความเข้มแข็งอย่างยั่งยืน

ส่งเสริมการรวมกลุ่มและให้องค์ความรู้แก่เกษตรกรทั้งด้านการผลิตและการตลาดโดยนาเทคโนโลยีมาใช้ เพื่อสร้างความเข้มแข็งให้สถาบันเกษตรกร และนาวัตกรรมมาต่อยอดด้านการแปรรูปและเพิ่มผลผลิต โดยเน้นที่พืชเศรษฐกิจหลักของกลุ่มจังหวัด ได้แก่ ปาล์มน้ำมัน ยางพารา และเพิ่มมูลค่าผลผลิตทางการประมงและปศุสัตว์ และลดต้นทุนการผลิต เพื่อสร้างรายได้ให้เกษตรกร และเพิ่มกลุ่มเกษตรกรรายใหม่ที่มีคุณภาพและมีความพร้อมต่อการพัฒนากลุ่มจังหวัดภาคใต้ฝั่งอันดามันเพื่อสร้างฐานการเป็นครัวของโลก และ

ส่งเสริมพัฒนาผู้ประกอบการด้านการอุตสาหกรรมอาหารและแปรรูปผลผลิตเพื่อสร้างฐานความเข้มแข็งทางด้านเศรษฐกิจ

### ๑.๓ เสริมสร้างและพัฒนาศักยภาพต้นทุนมนุษย์เพื่อนำไปสู่การพัฒนาที่ยั่งยืน

การพัฒนาบุคลากรในภาคการท่องเที่ยวและภาคเกษตรนั้น เป็นสิ่งที่จำเป็นอย่างยิ่ง เนื่องจาก ในปัจจุบันพื้นที่กลุ่มจังหวัดภาคใต้ฝั่งอันดามัน มีการเจริญเติบโตทางเศรษฐกิจอย่างต่อเนื่องโดยเฉพาะภาคการท่องเที่ยว ประกอบกับ การพัฒนานวัตกรรมเพื่อนำเทคโนโลยีขั้นสูงมาใช้ในการทำงานอย่างมีประสิทธิภาพ รวมทั้งการพัฒนานวัตกรรมจากองค์ความรู้ที่มีเพื่อเพิ่มมูลค่าทางเศรษฐกิจและสังคมในทุกมิติ

เป้าหมาย ตัวชี้วัด และแนวทางการพัฒนา

#### จุดเน้นทางยุทธศาสตร์ (Strategic Positioning)

๑. การท่องเที่ยวที่มีมาตรฐานและคุณภาพระดับโลก
๒. การเพิ่มมูลค่าภาคการผลิตเกษตร ประมง และปศุสัตว์ ให้มีมาตรฐานความปลอดภัยและเป็นมิตรต่อสิ่งแวดล้อม
๓. การบริหารจัดการที่ยั่งยืน โดยเน้นการพัฒนาทรัพยากรบุคคล ภูมิสังคม ประวัติศาสตร์ ประเพณี วัฒนธรรม และความต้องการของท้องถิ่น
๔. การนำองค์ความรู้และเทคโนโลยีมาใช้ในการทุกมิติของการพัฒนาเพื่อก้าวสู่ความเป็นอันดามันเมืองอัจฉริยะและน่าอยู่ (Andaman Smart and Livable City)

#### แนวทางการพัฒนา

ประเด็นยุทธศาสตร์ที่ ๑ : พัฒนาคุณภาพด้านการท่องเที่ยวให้มีมาตรฐานอย่างยั่งยืน

กลยุทธ์ ๑.๑ ส่งเสริมและพัฒนาศักยภาพพื้นที่ให้สามารถรองรับการขยายตัวด้านการท่องเที่ยวให้เพียงพอและเหมาะสม

๑. พัฒนาโครงสร้างพื้นฐานเชื่อมโยงการคมนาคม รวมทั้งโครงข่ายด้านการสื่อสาร ให้เพียงพอและได้มาตรฐาน
๒. พัฒนาแหล่งท่องเที่ยวและอุตสาหกรรมการท่องเที่ยวให้สอดคล้องกับภูมิสังคม อัตลักษณ์อันดามัน ให้คงความสวยงาม สะอาด และความต้องการของท้องถิ่น
๓. พัฒนาและส่งเสริมการประกอบการด้านอาหารพื้นเมือง อาหารโบราณ และอาหารฮาลาล (อาหารมุสลิม เฟรนด์ลี) เพื่อรองรับการท่องเที่ยว
๔. ส่งเสริมและอนุรักษ์ประเพณีวัฒนธรรม วิถีชีวิตและภูมิปัญญาท้องถิ่นอันดามัน เพื่อสร้างจุดขายทางการตลาดสู่การท่องเที่ยวนานาชาติ
๕. พัฒนาระบบสาธารณูปโภค ระบบสารสนเทศ และสิ่งอำนวยความสะดวก ในพื้นที่ให้เพียงพอต่อความต้องการของประชาชนและนักท่องเที่ยว
๖. เชื่อมโยงและพัฒนาแหล่งท่องเที่ยวเมืองรองกับแหล่งท่องเที่ยวเมืองหลัก
๗. พัฒนาศักยภาพพื้นที่เพื่อรองรับการเจริญเติบโตของพื้นที่ การค้าการลงทุน และส่งเสริมการค้าชายแดนกับประเทศเพื่อนบ้าน

กลยุทธ์ ๑. พัฒนาและยกระดับมาตรฐานความปลอดภัยและสุขอนามัยสิ่งแวดล้อมให้ได้มาตรฐานเพื่อสร้างความเชื่อมั่นแก่นักท่องเที่ยว

๑. เพิ่มประสิทธิภาพระบบป้องกันและบรรเทาสาธารณภัย เพื่อสร้างความเชื่อมั่นและรองรับภัยพิบัติและสาธารณภัยด้วยเทคโนโลยีที่ทันสมัย
๒. สร้างความเชื่อมั่นในด้านความปลอดภัยในชีวิตทรัพย์สินแก่ประชาชนและนักท่องเที่ยว ทั้งชาวไทยและชาวต่างประเทศ
๓. พัฒนาระบบเฝ้าระวังสุขอนามัย การบริการด้านสาธารณสุขให้มีประสิทธิภาพ และเพียงพอรองรับต่อการขยายเมืองและทิศทางการพัฒนาแหล่งท่องเที่ยว
๔. พัฒนาและส่งเสริมผู้ประกอบการด้านอาหารพื้นเมือง อาหารโบราณ และอาหารฮาลาลให้ถูกต้องตามหลักสุขอนามัยและโภชนาการเพื่อรองรับการเป็นครัวของโลก
๕. พัฒนาระบบข้อมูลข่าวสารและสร้างเครือข่ายความร่วมมือจากทุกภาคส่วน ในรูปแบบประชารัฐ และส่งเสริมการยกระดับพัฒนาชุมชนให้มีความเข้มแข็ง เพื่อรองรับภัยพิบัติและภัยต่อความมั่นคงในทุกรูปแบบ
๖. สร้างมาตรการควบคุมจำนวนนักท่องเที่ยวให้ได้มาตรฐานตามความสามารถ ในการรองรับ (Carrying Capacity)

ประเด็นยุทธศาสตร์ที่ ๒ : พัฒนาระบบและสร้างมูลค่าเพิ่มให้สินค้าภาคเกษตร ประมง และปศุสัตว์ ที่มีศักยภาพในพื้นที่ เพื่อให้ชุมชนเกิดความเข้มแข็งอย่างยั่งยืน

กลยุทธ์ ๒.๑ พัฒนาประสิทธิภาพทางการเกษตร(พืช ประมง และปศุสัตว์)

๑. พัฒนาและเพิ่มผลผลิตทางการเกษตร ประมง และปศุสัตว์ และลดต้นทุนจากปัจจัยการผลิตต่าง ๆ ด้วย Smart Farming
๒. ส่งเสริมการนำผลการศึกษาวิจัยเพื่อพัฒนาและคัดเลือกสายพันธุ์ที่เหมาะสม กับพื้นที่ และพัฒนากระบวนการเพาะปลูกหรือเก็บเกี่ยวอย่างถูกต้องเหมาะสม เพื่อให้ได้ผลผลิตที่มีคุณภาพมากยิ่งขึ้น
๓. น้อมนาปรัชญาเศรษฐกิจพอเพียงและทฤษฎีใหม่ไปประยุกต์ใช้ในภาคการเกษตร เพื่อสร้างความเข้มแข็งของสถาบันการเกษตรกร และสร้างความมั่นคงในอาชีพและรายได้ให้แก่เกษตรกร

กลยุทธ์ ๒.๒ พัฒนาอุตสาหกรรมเกษตรแปรรูปไปสู่ผลิตภัณฑ์ที่มีมูลค่าสูง

๑. พัฒนาผลิตภัณฑ์ใหม่ที่เหมาะสมกับผลิตผลในพื้นที่ โดยการนำผลงานวิจัย และนวัตกรรมใหม่มาประยุกต์ใช้เพื่อสร้างผลิตภัณฑ์ใหม่ ๆ หรือนำวัสดุเหลือทิ้งจากกระบวนการผลิต/แปรรูป มาใช้ให้เกิดประโยชน์สูงสุด
๒. ส่งเสริมให้เกิดกระบวนการบริหารจัดการโรงงาน/ผลิตภัณฑ์ต้นแบบ เพื่อพัฒนาผลิตภัณฑ์ใหม่ตามแนวทางและกระบวนการที่วางไว้
๓. พัฒนาสินค้าประมงและสัตว์น้ำมูลค่าสูงเป็นผลิตภัณฑ์อุตสาหกรรม

### กลยุทธ์ ๒.๓ ส่งเสริมศักยภาพด้านการตลาด

๑. พัฒนางองค์ความรู้ในการวิเคราะห์ ประเมินสถานการณ์ด้านการตลาดทางการเกษตร
๒. พัฒนาระบบและบริหารจัดการเครือข่าย เพื่อเชื่อมโยงเครือข่ายและสถาบันเกษตรกรในกลุ่มจังหวัด
๓. ส่งเสริมและสนับสนุนสถาบันเกษตรกรให้มีขีดความสามารถในการดำเนินธุรกิจและช่วยเหลือสมาชิก ในด้านการผลิตและการตลาด
๔. ส่งเสริมและผลักดันให้มีศูนย์กลางหรือ Digital Platform เพื่อการค้าเกษตรของกลุ่มจังหวัดภาคใต้ฝั่งอันดามัน เพื่อเชื่อมโยงและกระจายสินค้าไปสู่ภูมิภาคทั้งในและต่างประเทศ

### กลยุทธ์ ๒.๔ ส่งเสริมศักยภาพ การรวมกลุ่มและเครือข่ายสนับสนุนเกษตรกรอินทรีย์ เกษตรปลอดภัยของเกษตรกร และผู้ประกอบการเพื่อสร้างความเข้มแข็ง

๑. ส่งเสริมการรวมกลุ่มของเกษตรกรในรูปแบบสหกรณ์ วิสาหกิจชุมชนหรือรูปแบบบริษัทประชารัฐ เพื่อสร้างความเข้มแข็งให้กับกลุ่มทุน
๒. สร้างเกษตรกรรุ่นใหม่ที่มีความรู้ทั้งทางทฤษฎีและการปฏิบัติ เพื่อไปประกอบอาชีพเกษตรกรรวมและเป็นแบบอย่างที่ดีแก่เกษตรกรรายอื่น เพื่อให้เกิดการพัฒนาการเกษตรที่ดีแก่เกษตรกรอื่น เพื่อให้เกิดการเกษตรที่ยั่งยืน

### ประเด็นยุทธศาสตร์ที่ ๓ : เสริมสร้างและพัฒนาศักยภาพต้นทุนมนุษย์เพื่อนำไปสู่การพัฒนาที่ยั่งยืน

#### กลยุทธ์ ๓.๑ พัฒนาบุคลากรให้มีความรู้ ความสามารถ มีศักยภาพ รองรับต่อการเปลี่ยนแปลง

๑. พัฒนาและส่งเสริมการรวมกลุ่มของประชาชนในระดับชุมชนและหมู่บ้าน เพื่อร่วมกันสนับสนุน อนุรักษ์ และคุ้มครองสิ่งแวดล้อม ทรัพยากรธรรมชาติ ความหลากหลายทางชีวภาพ รวมทั้งมรดกทางวัฒนธรรม
๒. พัฒนาและส่งเสริมให้ประชาชนมีส่วนร่วมในการป้องกันประเทศ พิทักษ์รักษาเกียรติภูมิ ผลประโยชน์ของชาติ และสาธารณสมบัติของแผ่นดิน และให้ความร่วมมือในการป้องกันและบรรเทาสาธารณภัย
๓. ส่งเสริม สนับสนุนให้ชุมชนและประชาชนได้ร่วมกันในการอนุรักษ์ ฟื้นฟู และส่งเสริมภูมิปัญญาท้องถิ่น ศิลปะ วัฒนธรรม ขนบธรรมเนียมและจารีตประเพณีอันดีงามของท้องถิ่น

#### กลยุทธ์ ๓.๒ พัฒนาคุณภาพบุคลากรด้านการท่องเที่ยวให้ได้มาตรฐาน

๑. สร้างโอกาสในการเข้าถึงความรู้ทางวิชาการ การพัฒนาทักษะ วิชาชีพให้กับบุคลากรภายนอกสถานศึกษา และผู้ที่ขาดโอกาส ให้มีศักยภาพในการรองรับธุรกิจการท่องเที่ยว
๒. พัฒนาบุคลากรของชุมชนให้สามารถรองรับการขยายตัวของภาคธุรกิจการท่องเที่ยวให้สอดคล้องกับความต้องการของชุมชนในท้องถิ่น
๓. พัฒนาคุณภาพบุคลากรทุกภาคส่วนให้มีความรู้ความสามารถด้านภาษา สิ่งแวดล้อม เทคโนโลยี การบริหารจัดการ และนวัตกรรมสมัยใหม่ เพื่อเพิ่มขีดความสามารถในการแข่งขันสู่ระดับสากล
๔. พัฒนาศักยภาพผู้ประกอบการท่องเที่ยวขนาดเล็กและวิสาหกิจชุมชน ให้มีความสามารถในการบริการจัดการท่องเที่ยวตามหลักธรรมาภิบาล

### กลยุทธ์ ๓.๓ พัฒนาและยกระดับมาตรฐานชุมชน

- พัฒนาและยกระดับกระบวนการมีส่วนร่วมของชุมชน ให้มีความเข้มแข็ง เพื่อการพัฒนาที่ยั่งยืน
- สร้างเสริมจิตสำนึกประชาชนและพลเมืองในพื้นที่ในการเป็นเจ้าของบ้าน เจ้าของเมืองที่ดี
- พัฒนาและยกระดับชุมชนในการบริหารจัดการที่เป็นมิตรกับสิ่งแวดล้อม

### กลยุทธ์ ๓.๔ พัฒนาระบบสื่อสาร และการประชาสัมพันธ์ เพื่อการจัดการสิ่งแวดล้อมอย่างยั่งยืน

- ส่งเสริมการสร้างสื่อ และการประชาสัมพันธ์เพื่อกระตุ้นจิตสำนึกด้านทรัพยากรธรรมชาติและสิ่งแวดล้อม
- พัฒนาระบบฐานข้อมูลแบบดิจิทัล ด้านทรัพยากรธรรมชาติและสิ่งแวดล้อม
- ส่งเสริมให้เกิดการใช้ข้อมูล และสารสนเทศ ในการบริหารจัดการท่องเที่ยว ทรัพยากรมนุษย์ และสิ่งแวดล้อม

### กลยุทธ์ ๓.๕ พัฒนาทรัพยากรมนุษย์ดิจิทัลเทคโนโลยี

- วางรากฐานด้าน Digital Literacy ให้แก่เยาวชนและบุคคลทั่วไปเพื่อให้เกิดทักษะความเข้าใจ และใช้เทคโนโลยีดิจิทัลอย่างเหมาะสม
- พัฒนาบุคลากรด้านดิจิทัลเทคโนโลยีให้เพียงพอกับความต้องการ

## ➤ ยุทธศาสตร์การพัฒนาจังหวัดตรัง

### เป้าหมายการพัฒนาจังหวัดตรัง “เมืองแห่งคุณภาพชีวิตที่ดีและยั่งยืน”

#### พันธกิจของจังหวัดตรัง

- มุ่งสร้างศักยภาพทางเศรษฐกิจด้านเกษตรกรรม อุตสาหกรรม และการท่องเที่ยว ให้มีความมั่นคง และมีความรับผิดชอบต่อสังคม
- พัฒนาสังคม การศึกษา และคุณภาพชีวิตของประชาชนให้มีความมั่นคง สามารถดำรงชีวิตได้อย่างมีคุณภาพ
- บริหารจัดการทรัพยากรธรรมชาติให้ยั่งยืนและสร้างสิ่งแวดล้อมที่ดีบนความหลากหลายทางชีวภาพ
- ส่งเสริมการขับเคลื่อนการพัฒนาตามปรัชญาเศรษฐกิจพอเพียงในทุกภาคส่วน
- เสริมสร้างธรรมาภิบาลในการบริหารจัดการภาครัฐ

#### เป้าประสงค์รวม

- เศรษฐกิจของจังหวัดขยายตัวอย่างมั่นคงและยั่งยืน
- ยกระดับคุณภาพชีวิตของประชาชน สร้างความเข้มแข็งทางสังคมและส่งเสริมการศึกษาเรียนรู้ อย่างมีคุณภาพ
- ฐานทรัพยากรธรรมชาติมีความสมบูรณ์และมีสิ่งแวดล้อมดี ตลอดจนมีการบริหารจัดการแบบบูรณาการ

## ประเด็นการพัฒนา/ยุทธศาสตร์การพัฒนาจังหวัดจริง

๑. สร้างฐานเศรษฐกิจของจังหวัดด้านเกษตรกรรมและอุตสาหกรรมที่มั่นคงและยั่งยืน
๒. ส่งเสริมและพัฒนาการท่องเที่ยวเชิงนิเวศน์ให้มีคุณภาพเพื่อสร้างรายได้ให้เติบโตอย่างต่อเนื่อง
๓. เสริมสร้างความมั่นคงทางสังคม พัฒนาคุณภาพชีวิตและการศึกษาเรียนรู้อย่างมีคุณภาพ
๔. บริหารจัดการทรัพยากรธรรมชาติและสิ่งแวดล้อมอย่างเหมาะสมกับชุมชน/พื้นที่ และมีความ

ยั่งยืน

### เป้าประสงค์และกลยุทธ์ของแต่ละประเด็นยุทธศาสตร์

ประเด็นยุทธศาสตร์ที่ ๑ สร้างฐานเศรษฐกิจของจังหวัดด้านเกษตรกรรมและอุตสาหกรรมที่มั่นคงและยั่งยืน  
เป้าประสงค์

๑. รายได้จากการเกษตรเพิ่มขึ้น
๒. ผลผลิตทางอุตสาหกรรมและการเกษตรมีมูลค่าเพิ่มขึ้น

กลยุทธ์

๑. พัฒนาการผลิตและการตลาดสินค้าเกษตรที่สำคัญ
๒. ส่งเสริมเศรษฐกิจฐานรากให้มั่นคงตามแนวคิดเศรษฐกิจพอเพียง
๓. จัดหาแหล่งน้ำเพิ่มเติมสำหรับด้านการเกษตร อุปโภค-บริโภค
๔. ส่งเสริมและพัฒนาการแปรรูปสินค้าเกษตรที่สำคัญ
๕. ส่งเสริมธุรกิจขนาดกลาง ขนาดย่อม วิสาหกิจชุมชน และผู้ผลิตชุมชน

ประเด็นยุทธศาสตร์ที่ ๒ ส่งเสริมและพัฒนาการท่องเที่ยวเชิงนิเวศน์ให้มีคุณภาพเพื่อสร้างรายได้ให้เติบโต  
อย่างต่อเนื่อง

เป้าประสงค์

๑. รายได้จากการท่องเที่ยวเพิ่มขึ้น

กลยุทธ์ ๑. พัฒนาแหล่งท่องเที่ยวให้ได้มาตรฐาน

๒. ส่งเสริมการมีส่วนร่วมของชุมชนในการบริหารจัดการการท่องเที่ยว
๓. พัฒนาโครงสร้างพื้นฐานและสิ่งอำนวยความสะดวกเพื่อการท่องเที่ยว
๔. พัฒนาลิขสิทธิ์ทางการท่องเที่ยวเพื่อเพิ่มศักยภาพในการแข่งขัน
๕. ส่งเสริมการประชาสัมพันธ์ การตลาดสมัยใหม่ และพัฒนาสื่อประชาสัมพันธ์ด้านการท่องเที่ยว

อย่างเป็นระบบ

ประเด็นยุทธศาสตร์ที่ ๓ เสริมสร้างความมั่นคงทางสังคม พัฒนาคุณภาพชีวิตและการศึกษาเรียนรู้อย่างมี  
คุณภาพ

เป้าประสงค์

๑. ตรีงเป็นสังคมอยู่เย็นเป็นสุข
๒. ประชาชนมีรายได้และหลักประกันที่มั่นคง
๓. อัตราการตายด้วยโรคที่เป็นปัญหาสำคัญลดลง
๔. ประชาชนมีการศึกษาเรียนรู้ดีและมีคุณภาพ

## กลยุทธ์

๑. เสริมสร้างครอบครัวอบอุ่น ชุมชนเข้มแข็งปลอดภัย ปลอดภัยาสีพติดและอบายมุข
๒. เสริมสร้างสังคมคุณธรรม ศาสนธรรม และประเพณีวัฒนธรรม
๓. ส่งเสริมการจัดการเรียนรู้และใช้ภูมิปัญญาชาวบ้าน ในการขับเคลื่อนตำบลสร้างสุขให้ครบทุกพื้นที่

## ตำบล

๔. ส่งเสริมอาชีพและความมั่นคงทางเศรษฐกิจแก่ผู้มีรายได้น้อย
๕. ส่งเสริมและพัฒนาคุณภาพชีวิตกลุ่มเป้าหมายทุกช่วงวัย รวมถึงแรงงานในระบบและนอกระบบ แรงงาน ผู้สูงอายุ และแรงงานคนพิการ ได้รับการคุ้มครองตามกฎหมายและมีคุณภาพชีวิตที่ดี
๖. พัฒนาระบบสวัสดิการชุมชนให้เข้มแข็งครอบคลุมทั้งจังหวัด
๗. ส่งเสริมให้ผู้ประกอบการที่มีการจ้างแรงงานต่างด้าวดำเนินการตามกฎหมายอย่างเคร่งครัด
๘. ส่งเสริมการมีสุขภาวะที่ดีแบบองค์รวมให้เกิดชุมชนสุขภาวะ (๕ ดี)
๙. ปรับเปลี่ยนพฤติกรรมลดสุขภาพ และควบคุมปัจจัยเสี่ยงด้านสุขภาพ และลดการเกิด

## อุบัติเหตุ

๑๐. พัฒนาระบบบริการสุขภาพปฐมภูมิ เชื่อมโยงระดับทุติยภูมิและตติยภูมิ โดยการมีส่วนร่วมของชุมชนและท้องถิ่น
๑๑. พัฒนาการศึกษาระดับแก้ไขปัญหาเด็กและเยาวชนแบบบูรณาการ
๑๒. ส่งเสริมการเรียนรู้ตลอดชีวิตเพื่อพัฒนาคุณภาพประชาชนทุกช่วงวัย
๑๓. สนับสนุนให้มีชุมชนแห่งการเรียนรู้
๑๔. ส่งเสริมการฝึกอาชีพระยะสั้นเพื่อเพิ่มทักษะและการประกอบอาชีพเสริม

ประเด็นยุทธศาสตร์ที่ ๔ บริหารจัดการทรัพยากรธรรมชาติและสิ่งแวดล้อมอย่างเหมาะสมกับชุมชน/พื้นที่ และมีความยั่งยืน

## เป้าประสงค์

๑. ทรัพยากรธรรมชาติมีความอุดมสมบูรณ์
๒. การบริหารจัดการทรัพยากรธรรมชาติและสิ่งแวดล้อมมีการบูรณาการอย่างมีประสิทธิภาพ
๓. พัฒนาคนและแหล่งเรียนรู้ด้านทรัพยากรธรรมชาติและสิ่งแวดล้อมเพื่อให้ความพร้อมในการ

## บริหารจัดการ

## กลยุทธ์

๑. ป้องกันการบุกรุกทำลายป่าและส่งเสริมการปลูกป่าแบบบูรณาการ
๒. ส่งเสริมการอนุรักษ์ป่าต้นน้ำ แม่น้ำลำคลอง ทรัพยากรทางทะเลและชายฝั่งโดยการมีส่วนร่วมของประชาชน
๓. ส่งเสริมการอนุรักษ์พลังงานและการใช้พลังงานทางเลือกเพื่อลดปัญหาสิ่งแวดล้อม
๔. บูรณาการความร่วมมือจากทุกภาคส่วนในการบริหารจัดการทรัพยากรธรรมชาติและสิ่งแวดล้อม
๕. สนับสนุนองค์กรปกครองส่วนท้องถิ่นและประชาชนในการจัดการขยะแบบบูรณาการและเป็นระบบส่งเสริมให้มีแหล่งเรียนรู้ด้านทรัพยากรธรรมชาติและสิ่งแวดล้อม

๔) ยุทธศาสตร์การพัฒนาขององค์กรปกครองส่วนท้องถิ่นในเขตจังหวัดตรัง

๑. วิสัยทัศน์การพัฒนาขององค์กรปกครองส่วนท้องถิ่นในเขตจังหวัดตรัง

“เป็นองค์กรหลักในการประสานพัฒนาท้องถิ่นและชุมชน

มุ่งเน้นการมีส่วนร่วมเชิงคุณภาพ

สืบสานภูมิปัญญา

สู่การพัฒนาเศรษฐกิจ สังคม สิ่งแวดล้อม และความสุขสู่ประชาชนอย่างยั่งยืน”

๒. ยุทธศาสตร์การพัฒนาขององค์กรปกครองส่วนท้องถิ่นในเขตจังหวัดตรัง ประกอบด้วย

๑. ยุทธศาสตร์การพัฒนาด้านโครงสร้างพื้นฐานควบคู่การท่องเที่ยวเชิงอนุรักษ์

๒. ยุทธศาสตร์การพัฒนาด้านคุณภาพชีวิตและส่งเสริมการศึกษาเรียนรู้แบบองค์รวม

๓. ยุทธศาสตร์การพัฒนาและส่งเสริมการมีส่วนร่วมของประชาชนสู่ระดับฐานราก

๔. ยุทธศาสตร์การพัฒนาด้านการอนุรักษ์พลังงานและการจัดการทรัพยากรธรรมชาติและสิ่งแวดล้อมอย่างยั่งยืน

๕. ยุทธศาสตร์การพัฒนาด้านการอนุรักษ์และส่งเสริมประเพณี วัฒนธรรม และภูมิปัญญาท้องถิ่น

๖. ยุทธศาสตร์การพัฒนาด้านการอยู่ดีมีสุขของท้องถิ่น

๗. ยุทธศาสตร์การพัฒนาด้านการเมือง การบริหาร และการพัฒนาบุคลากรของท้องถิ่น

๓. ยุทธศาสตร์การพัฒนาและแนวทางการพัฒนาขององค์กรปกครองส่วนท้องถิ่นในเขตจังหวัดตรัง

ยุทธศาสตร์การพัฒนา	แนวทางการพัฒนา	ประเภทโครงการ
๑. ยุทธศาสตร์การพัฒนาด้านโครงสร้างพื้นฐานควบคู่การท่องเที่ยวเชิงอนุรักษ์	๑.๑ ก่อสร้างปรับปรุงบำรุงรักษา ถนน สะพาน ทางเท้า และท่าเทียบเรือ ขยายเขตและติดตั้งไฟฟ้าแสงสว่างสาธารณะ	๑.๑.๑ ก่อสร้างถนน ๑.๑.๒ ก่อสร้างท่อระบายน้ำ ๑.๑.๓ ปรับปรุงถนน ๑.๑.๔ ปรับปรุงท่อระบายน้ำ ๑.๑.๕ ขยายเสริมผิวจราจร ๑.๑.๖ ก่อสร้างท่าเทียบเรือ, ที่จอดเรือท่องเที่ยวและลานจอดเรือ ๑.๑.๗ ก่อสร้างสะพาน ๑.๑.๘ ขยายเขตและติดตั้งไฟฟ้าสาธารณะ ๑.๑.๙ จัดซื้อวัสดุก่อสร้าง ฯลฯ
	๑.๒ พัฒนาระบบจราจร	๑.๒.๑ ติดตั้งสัญญาณไฟจราจร ๑.๒.๒ ปรับปรุงสัญญาณไฟจราจร ๑.๒.๓ ปรับปรุงเครื่องหมายจราจร ฯลฯ
ยุทธศาสตร์การพัฒนา	แนวทางการพัฒนา	ประเภทโครงการ
๑. ยุทธศาสตร์การพัฒนาด้านโครงสร้างพื้นฐานควบคู่การท่องเที่ยวเชิงอนุรักษ์	๑.๓ พัฒนาและจัดหาแหล่งน้ำ เพื่ออุปโภคบริโภค	๑.๓.๑ ก่อสร้างและปรับปรุงระบบประปาหมู่บ้าน ๑.๓.๒ ขุดลอกแหล่งน้ำ ๑.๓.๓ บูรณาการเพื่อดูแลแม่น้ำตรัง ฯลฯ
	๑.๔ พัฒนาระบบขนส่ง	๑.๔.๑ ก่อสร้างและปรับปรุงสถานีขนส่ง ฯลฯ

	๑.๕ พัฒนางานวางผังเมือง	๑.๕.๑ จัดทำผังเมืองรวมของจังหวัด ฯลฯ
	๑.๖ ก่อสร้างปรับปรุงระบบคมนาคมสู่แหล่ง ท่องเที่ยว	๑.๖.๑ ก่อสร้างปรับปรุงเส้นทางคมนาคมเข้าสู่แหล่ง ท่องเที่ยวให้ได้มาตรฐาน ๑.๖.๒ เผยแพร่ประชาสัมพันธ์แหล่งท่องเที่ยวของ จังหวัดจริง ฯลฯ
	๑.๗ เพิ่มศักยภาพแหล่งท่องเที่ยวให้เป็น มารีน่าแห่งอันดามันและท่องเที่ยวชุมชน	๑.๗.๑ เผยแพร่ประชาสัมพันธ์แหล่งท่องเที่ยวของ จังหวัด ๑.๗.๒ สนับสนุนส่งเสริมกิจกรรมเทศกาลงาน ประเพณีของจังหวัด ๑.๗.๓ ฝึกอบรมผู้ให้บริการและผู้มีอาชีพด้าน มัคคุเทศก์ ๑.๗.๔ ปรับปรุงภูมิทัศน์แหล่งท่องเที่ยวและที่จอด เรือยอร์ชฯ ๑.๗.๕ ส่งเสริมและพัฒนาแหล่งท่องเที่ยวชุมชน ๑.๗.๖ ส่งเสริมอาชีพด้านการท่องเที่ยว ๑.๗.๗ พัฒนาการบริหารจัดการการท่องเที่ยวชุมชน ฯลฯ
	๑.๘ การส่งเสริมความรู้ ประเพณี และ วัฒนธรรมท้องถิ่น สู่ชาวต่างชาติที่มีอยู่ใน จังหวัดจริง	๑.๘.๑ เชิญชวนชาวต่างชาติในจังหวัดจริง แลกเปลี่ยน เรียนรู้กับชาวจริง ฯลฯ
	๑.๙ ส่งเสริมการท่องเที่ยวโดยชุมชน ฯลฯ	๑.๙.๑ พัฒนาแหล่งท่องเที่ยว สินค้า และบริการใน ชุมชนเชิงนิเวศน์ ๑.๙.๒ พัฒนาบุคลากรด้านการท่องเที่ยวในชุมชน เชิงนิเวศน์ ฯลฯ
<b>ยุทธศาสตร์การพัฒนา</b>	<b>แนวทางการพัฒนา</b>	<b>ประเภทโครงการ</b>
๒. ยุทธศาสตร์พัฒนาด้าน คุณภาพชีวิตและส่งเสริม การศึกษาเรียนรู้แบบองค์รวม	๒.๑ ส่งเสริมการจัดสวัสดิการและ นันทนาการ	๒.๑.๑ จัดกิจกรรมผู้สูงอายุ เยาวชน ครอบครัวและ ผู้ด้อยโอกาส ๒.๑.๒ ก่อสร้าง ซ่อมแซม อาคารบ้านพักผู้สูงอายุ และผู้ด้อยโอกาส ๒.๑.๓ สงเคราะห์เบี้ยยังชีพผู้สูงอายุและ ผู้ด้อยโอกาส ๒.๑.๔ ก่อสร้างศาลาเอนกประสงค์เพื่อการสนทนา การของชุมชน ๒.๑.๕ การบริหารจัดการกิจการสงเคราะห์คนชรา ๒.๑.๖ การจัดทำข้อมูลผู้ยากไร้และผู้ด้อยโอกาส ฯลฯ
	๒.๒ ส่งเสริมสุขภาพอนามัยของประชาชน	๒.๒.๑ จัดอบรมและให้ความช่วยเหลือด้านสุขภาพ อนามัย การป้องกันโรคและยาเสพติดของประชาชน ๒.๒.๒ จัดซื้อวัสดุ อุปกรณ์ และเวชภัณฑ์ป้องกันโรค ๒.๒.๓ จัดทำข้อมูลสุขภาพของประชาชน

		๒.๒.๔ ก่อสร้างและสนับสนุนการก่อสร้างสนามกีฬา ๒.๒.๕ จัดการและสนับสนุนการแข่งขันกีฬา ๒.๒.๖ สนับสนุนอุปกรณ์กีฬา
		๒.๒.๗ จัดตั้งศูนย์สุขภาพ ฯลฯ
	๒.๓ การรักษาความปลอดภัยในชีวิตและทรัพย์สินของประชาชน	๒.๓.๑ อบรมให้ความรู้ด้านวินัยจราจร ๒.๓.๒ อบรมให้ความรู้ การรักษาความปลอดภัยให้กับชุมชน ๒.๓.๓ อบรมอาสาสมัครตำรวจชุมชน ๒.๓.๔ โครงการป้องกันและต่อต้านยาเสพติดในสถานศึกษา ชุมชน หมู่บ้าน ฯ ๒.๓.๕ สนับสนุนกิจกรรมอาสาสมัครป้องกันภัยฝ่ายพลเรือน ฯลฯ
	๒.๔ พัฒนาศักยภาพบุคลากร	๒.๔.๑ อบรมให้ความรู้ด้านปฏิบัติงาน ระเบียบกฎหมาย ให้กับข้าราชการองค์การบริหารส่วนจังหวัด ส่วนราชการ และองค์กรปกครองส่วนท้องถิ่นอื่น ฯลฯ
<b>ยุทธศาสตร์การพัฒนา</b>	<b>แนวทางการพัฒนา</b>	<b>ประเภทโครงการ</b>
๒. ยุทธศาสตร์การพัฒนาด้านคุณภาพชีวิตและส่งเสริมการศึกษาเรียนรู้แบบองค์รวม	๒.๕ ส่งเสริมและสนับสนุนการจัดเก็บข้อมูลการวิจัย การใช้ข้อมูลประชาสัมพันธ์	๒.๕.๑ ส่งเสริม จัดทำวิจัย การจัดเก็บข้อมูลพื้นฐานด้านต่างๆ ของจังหวัด ๒.๕.๒ ส่งเสริมการจัดตั้งศูนย์ข้อมูลท้องถิ่นระดับจังหวัด ฯลฯ
	๒.๖ ส่งเสริมการศึกษาของประชาชนทุกระดับ	๒.๖.๑ จัดทำวัสดุอุปกรณ์การเรียนการสอนให้กับโรงเรียนทุกระดับ ๒.๖.๒ สนับสนุนปฏิรูปการศึกษาและพัฒนาสถานศึกษาของจังหวัด ทั้งสายสามัญ สายอาชีพ และการศึกษานอกโรงเรียนให้สอดคล้องกับสภาพพื้นที่ ๒.๖.๓ สนับสนุนทุนการศึกษาแก่เยาวชนเพื่อการพัฒนาชุมชน ๒.๖.๔ ส่งเสริมด้านเทคโนโลยีการสื่อสาร (ICT) ฯลฯ
	๒.๗ เพิ่มช่องทางในการรับรู้ข่าวสารให้แก่ประชาชน ฯลฯ	๒.๗.๑ จัดตั้งศูนย์บริการด้านวิชาการ การเรียนรู้ และเทคโนโลยีสาขาต่างๆ ๒.๗.๒ จัดเก็บรวบรวมเอกสารที่สำคัญของจังหวัด ฯลฯ
<b>ยุทธศาสตร์การพัฒนา</b>	<b>แนวทางการพัฒนา</b>	<b>ประเภทโครงการ</b>
๓. ยุทธศาสตร์การพัฒนาและส่งเสริมการมีส่วนร่วมของประชาชนสู่ระดับฐานราก	๓.๑ ส่งเสริมการมีส่วนร่วมของประชาชน	๓.๑.๑ ฝึกอบรมให้ความรู้ด้านการเมืองการปกครองตามระบอบประชาธิปไตยแก่ประชาชน ชุมชน และสมาชิกสภาท้องถิ่น ฯ

		<p>๓.๑.๒ จัดกิจกรรมองค์กรปกครองส่วนท้องถิ่นเคลื่อนที่</p> <p>๓.๑.๓ จัดกิจกรรมประชาสัมพันธ์ของหน่วยงาน</p> <p>๓.๑.๔ จัดกิจกรรมให้ประชาชนมีส่วนร่วมในการบริหารงานของหน่วยงาน</p> <p>ฯลฯ</p>
	๓.๒ ส่งเสริมระบบป้องกันและบรรเทาสาธารณภัย	<p>๓.๒.๑ จัดซื้อวัสดุ อุปกรณ์ และครุภัณฑ์ป้องกันและบรรเทาสาธารณภัย</p> <p>๓.๒.๒ จัดแผนป้องกันบรรเทาสาธารณภัย</p> <p>๓.๒.๓ อบรมให้ความรู้ ฝึกอบรมและเจ้าหน้าที่</p> <p>ฯลฯ</p>
<b>ยุทธศาสตร์การพัฒนา</b>	<b>แนวทางการพัฒนา</b>	<b>ประเภทโครงการ</b>
๓. ยุทธศาสตร์การพัฒนาและส่งเสริมการมีส่วนร่วมของประชาชนสู่ระดับฐานราก	๓.๓ พัฒนาระบบบริหารจัดการของหน่วยงาน	<p>๓.๓.๑ ค่าใช้จ่ายในการบริหารงานของหน่วยงาน</p> <p>๓.๓.๒ จัดหาครุภัณฑ์เพื่อใช้ในการพัฒนาหน่วยงาน</p> <p>๓.๓.๓ ก่อสร้างปรับปรุงอาคารบ้านพักของหน่วยงาน</p> <p>๓.๓.๔ ก่อสร้างอาคารสำนักงานโรงเก็บพัสดุ</p> <p>๓.๓.๕ ก่อสร้างปรับปรุงสถานที่ปฏิบัติงาน</p> <p>๓.๓.๖ จัดทำข้อมูลพื้นฐานของจังหวัด</p> <p>ฯลฯ</p>
	๓.๔ สนับสนุนให้มีการประสานงานระหว่างองค์กรปกครองส่วนท้องถิ่น ประชาชน และชุมชน	<p>๓.๔.๑ อบรมให้ความรู้กับผู้มีส่วนเกี่ยวข้องในการจัดทำแผนพัฒนาท้องถิ่น จังหวัด อำเภอ และแผนชุมชน</p> <p>๓.๔.๒ จัดตั้งศูนย์บริการข้อมูลและความรู้ให้แก่ประชาชน</p> <p>๓.๔.๓ จัดประชุมเชิงปฏิบัติการบูรณาการแผนพัฒนาประจำปี</p> <p>ฯลฯ</p>
<b>ยุทธศาสตร์การพัฒนา</b>	<b>แนวทางการพัฒนา</b>	<b>ประเภทโครงการ</b>
๔. ยุทธศาสตร์การพัฒนาด้านการอนุรักษ์พลังงานและการจัดการทรัพยากรธรรมชาติและสิ่งแวดล้อมอย่างยั่งยืน	๔.๑ สร้างจิตสำนึกและความตระหนักในการจัดการทรัพยากรธรรมชาติและสิ่งแวดล้อม	<p>๔.๑.๑ สร้างจิตสำนึกในการอนุรักษ์ทรัพยากรธรรมชาติและสิ่งแวดล้อม</p> <p>๔.๑.๒ ส่งเสริมปลูกป่าที่สาธารณะหรือสองข้างทาง</p> <p>๔.๑.๓ หนึ่งท้องถิ่น หนึ่งป่าชุมชน</p> <p>ฯลฯ</p>
	๔.๒ เผ่าระวังและฟื้นฟูธรรมชาติและสิ่งแวดล้อม	<p>๔.๒.๑ ก่อสร้างผนังป้องกันเขตตลิ่ง</p> <p>๔.๒.๒ ขุดลอกลำคลอง แม่น้ำ</p> <p>ฯลฯ</p> <p>๔.๒.๓ การฟื้นฟูรักษาธรรมชาติและสิ่งแวดล้อม</p> <p>ฯลฯ</p>
	๔.๓ บำบัดและฟื้นฟูธรรมชาติและสิ่งแวดล้อม	<p>๔.๓.๑ ก่อสร้าง ปรับปรุง สวนสาธารณะ</p> <p>๔.๓.๒ ส่งเสริมการปลูกไม้ดอกไม้ประดับในที่สาธารณะและสองข้างทาง</p> <p>ฯลฯ</p>
	๔.๔ จัดระบบบำบัดน้ำเสีย	๔.๔.๑ ก่อสร้างระบบรวบรวมและบำบัดน้ำเสีย
		ฯลฯ

	๔.๕ บำบัดและจัดการขยะ	๔.๕.๑ จัดตั้งสถานที่ทิ้งขยะรวมของจังหวัด ๔.๕.๒ ก่อสร้างเตาเผาขยะรวมของจังหวัด ๔.๕.๓ จัดตั้งธนาคารขยะในชุมชน
		๔.๕.๔ ส่งเสริมการจัดการขยะในชุมชน ๔.๕.๕ จัดตั้งระบบรวมการจัดการขยะในกลุ่มพื้นที่ ฯลฯ
<b>ยุทธศาสตร์การพัฒนา</b>	<b>แนวทางการพัฒนา</b>	<b>ประเภทโครงการ</b>
๔. ยุทธศาสตร์การพัฒนาด้าน การอนุรักษ์พลังงานและการ จัดการทรัพยากรธรรมชาติและ สิ่งแวดล้อมอย่างยั่งยืน	๔.๖ ส่งเสริมและสร้างจิตสำนึกการอนุรักษ์ พลังงาน	๔.๖.๑ ส่งเสริมการใช้พลังงานทางเลือกให้แก่ ประชาชน ๔.๖.๒ จัดตั้งศูนย์การเรียนรู้พลังงานทดแทน ๔.๖.๓ สร้างจิตสำนึกในการอนุรักษ์พลังงาน ฯลฯ
<b>ยุทธศาสตร์การพัฒนา</b>	<b>แนวทางการพัฒนา</b>	<b>ประเภทโครงการ</b>
๕. ยุทธศาสตร์การพัฒนาด้าน การอนุรักษ์และส่งเสริม ประเพณี วัฒนธรรม และภูมิ ปัญญาท้องถิ่น	๕.๑ ส่งเสริมศาสนา ศิลปวัฒนธรรมและ ประเพณี ภูมิปัญญาท้องถิ่น ฯลฯ	๕.๑.๑ ก่อสร้างศูนย์บริหารกิจการศาสนา ศิลปวัฒนธรรม ๕.๑.๒ ส่งเสริมกิจกรรมประเพณีวัฒนธรรมประจำ ท้องถิ่น ๕.๑.๓ สนับสนุนฟื้นฟูภูมิปัญญาท้องถิ่น และศิลป พื้นบ้าน ๕.๑.๔ ส่งเสริมกิจกรรมทางศาสนาทุกศาสนา ๕.๑.๕ จัดทำประวัติหมู่บ้านและบุคคลสำคัญของ จังหวัด ๕.๑.๖ จัดตั้งศูนย์การเรียนรู้ด้านศิลปวัฒนธรรม ประเพณี และภูมิปัญญาท้องถิ่น
<b>ยุทธศาสตร์การพัฒนา</b>	<b>แนวทางการพัฒนา</b>	<b>ประเภทโครงการ</b>
๖. ยุทธศาสตร์การพัฒนาด้าน การอยู่ดีมีสุขของ ท้องถิ่น	๖.๑ สนับสนุนและส่งเสริมเพื่อสร้างความ เข้มแข็งให้กับเกษตรกรรายย่อยในภาค การเกษตร โดยใช้ปรัชญาเศรษฐกิจพอเพียง	๖.๑.๑ สนับสนุนโครงสร้างพื้นฐานเพื่อการเกษตร ๖.๑.๒ พัฒนาให้ความรู้และเทคนิควิธีการในเรื่อง เศรษฐกิจพอเพียง/เศรษฐกิจฐานราก ฯลฯ
	๖.๒ พัฒนาและส่งเสริมอาชีพให้กับ ประชาชน ฯลฯ	๖.๒.๑ ฝึกอบรมอาชีพให้แก่ประชาชน ๖.๒.๒ จัดหาอาชีพเสริมให้แก่ผู้มีรายได้น้อย ๖.๒.๓ จัดหาวัสดุในการประกอบอาชีพการเกษตร ๖.๒.๔ จัดตั้งศูนย์สาธิตการตลาด และศูนย์ เทคโนโลยีเพื่อการเกษตร ๖.๒.๕ ก่อสร้างร้านจำหน่ายผลผลิตการเกษตรและ สินค้าหนึ่งตำบลหนึ่งผลิตภัณฑ์ ๖.๒.๖ ส่งเสริมและสนับสนุนในการเพิ่มมูลค่าสินค้า ทางการเกษตรและสินค้าหนึ่งตำบลหนึ่งผลิตภัณฑ์ ๖.๒.๗ พัฒนาผลิตภัณฑ์ชุมชน ด้านตราสินค้า และ บรรจุภัณฑ์ ๖.๒.๘ เพิ่มพูนความรู้และทักษะฝีมือให้แก่ ประชาชน ๖.๒.๙ ส่งเสริมและพัฒนาอาชีพที่สอดคล้องกับ

		ตลาด ๖.๒.๑๐ ส่งเสริมการจัดตั้งสหกรณ์ ควบคู่การพัฒนาเศรษฐกิจชุมชน
		๖.๒.๑๑ ส่งเสริม สนับสนุนการจัดตั้งร้านวิสาหกิจชุมชน ฯลฯ
	๖.๓ สนับสนุนการจัดบริการเพื่ออำนวยความสะดวกให้แก่ประชาชน	๖.๓.๑ ส่งเสริมการจัดตั้งเคาน์เตอร์บริการของรัฐ ๖.๓.๒ จัดตั้งศูนย์เครือข่ายองค์กรปกครองส่วนท้องถิ่น ๖.๓.๓ สร้างความสัมพันธ์ระหว่างรัฐกับประชาชน ฯลฯ
	๖.๔ สนับสนุนการพัฒนาเศรษฐกิจฐานราก	๖.๔.๑ จัดตั้งกลุ่ม/เครือข่ายเศรษฐกิจฐานราก ๖.๔.๒ สนับสนุนเครือข่ายธุรกิจและประชารัฐ ๖.๔.๓ ส่งเสริมธุรกิจเพื่อสังคม ฯลฯ
<b>ยุทธศาสตร์การพัฒนา</b>	<b>แนวทางการพัฒนา</b>	<b>ประเภทโครงการ</b>
๖. ยุทธศาสตร์การพัฒนาด้านการอยู่ดีมีสุขของท้องถิ่น	๖.๕ ส่งเสริมการจัดการความรู้ เพื่อพัฒนาชุมชนท้องถิ่นอย่างยั่งยืน ฯลฯ	๖.๕.๑ พัฒนาศักยภาพนักจัดการความรู้ชุมชนท้องถิ่น ๖.๕.๒ จัดการความรู้เพื่อการพัฒนาชุมชนท้องถิ่นอย่างยั่งยืน ๖.๕.๓ ประชุมเชิงปฏิบัติการจัดการความรู้สู่ประชาคมอาเซียน..... ๖.๕.๔ มหกรรมการจัดการความรู้สู่สร้างเมืองน่าอยู่ ฯลฯ
<b>ยุทธศาสตร์การพัฒนา</b>	<b>แนวทางการพัฒนา</b>	<b>ประเภทโครงการ</b>
๗. ยุทธศาสตร์การพัฒนาด้านการเมือง การบริหาร และการพัฒนาบุคลากรของท้องถิ่น	๗.๑ สนับสนุนการพัฒนาองค์กรปกครองส่วนท้องถิ่นตามแนวทางการบริหารจัดการที่ดี ฯลฯ	๗.๑.๑ อบรมให้ความรู้แก่บุคลากรขององค์กรปกครองส่วนท้องถิ่น ๗.๑.๒ ส่งเสริมคุณธรรม จริยธรรมให้แก่บุคลากรขององค์กรปกครองส่วนท้องถิ่น ฯลฯ

### ความเชื่อมโยงของยุทธศาสตร์

ยุทธศาสตร์การพัฒนาขององค์กรปกครองส่วนท้องถิ่นในเขตจังหวัด ทั้ง ๗ ยุทธศาสตร์ข้างต้น มีความเชื่อมโยงและสอดคล้องกับยุทธศาสตร์ชาติ ๒๐ ปี แผนพัฒนาเศรษฐกิจและสังคมแห่งชาติ ฉบับที่ ๑๒ แผนพัฒนาภาค/แผนพัฒนากลุ่มจังหวัด/แผนพัฒนาจังหวัด และยุทธศาสตร์การพัฒนาขององค์กรปกครองส่วนท้องถิ่นโดยมีเป้าหมายที่สำคัญที่จะนำทิศทางการพัฒนาไปสู่ความมั่นคง มั่งคั่งและยั่งยืนครอบคลุมทุกมิติการพัฒนา โดยอาศัยการบูรณาการจากทุกภาคส่วน ทั้งหน่วยงานภาครัฐ ภาคเอกชน และความต้องการของประชาสังคม ท้องถิ่นและชุมชนอย่างมีเอกภาพ เพื่อประโยชน์อย่างสูงสุดในพื้นที่จังหวัดตรัง

(๒) ยุทธศาสตร์ขององค์กรปกครองส่วนท้องถิ่น

๑) วิสัยทัศน์

“บางดีสะอาด คีนธรรมชาติให้แผ่นดิน หมดสิ้นยาเสพติด ไม่เชื่อสิทธิ์ขายเสียง

เศรษฐกิจแบบพอเพียง พร้อมเพรียงสามัคคี”

๒) ยุทธศาสตร์

๑. ยุทธศาสตร์การพัฒนาด้านโครงสร้างพื้นฐานควบคู่กับการพัฒนาแหล่งท่องเที่ยว
๒. ยุทธศาสตร์การพัฒนาด้านเศรษฐกิจบนฐานหลักปรัชญาเศรษฐกิจพอเพียง
๓. ยุทธศาสตร์การพัฒนาด้านการศึกษา ศาสนา วัฒนธรรม ประเพณี ภูมิปัญญาท้องถิ่นและนันทนาการ
๔. ยุทธศาสตร์การพัฒนาด้านทรัพยากรธรรมชาติและสิ่งแวดล้อมอย่างยั่งยืน
๕. ยุทธศาสตร์การพัฒนาด้านคุณภาพชีวิตและเสริมสร้างความมั่นคงทางสังคม
๖. ยุทธศาสตร์การพัฒนาด้านการเมืองและการบริหาร และพัฒนาบุคลากรของท้องถิ่น

๓) เป้าประสงค์

๑. การคมนาคมสะดวก มีมาตรฐาน
๒. ระบบสาธารณสุขปโภคทั่วถึง เพียงพอ และประชาชนมีน้ำใช้อุปโภคอย่างเพียงพอตลอดปีและสามารถใช้ประโยชน์จากแหล่งน้ำเพื่อการเกษตร
๓. ประชาชนมีอาชีพและมีรายได้มั่นคงเพียงพอต่อการดำรงชีพ
๔. ส่งเสริมพัฒนาการศึกษา การอนุรักษ์ ฟื้นฟู ศาสนา ศิลปะ วัฒนธรรม ขนบธรรมเนียมประเพณี ภูมิปัญญาท้องถิ่นและนันทนาการ
๕. จัดการด้านทรัพยากรธรรมชาติและสิ่งแวดล้อมอย่างยั่งยืน
๖. ความมั่นคงทางสังคมและเป็นสังคมแห่งการเรียนรู้ ประชาชนมีคุณภาพชีวิตที่ดี
๗. การบริหารจัดการอย่างมีประสิทธิภาพ บุคลากรมีความรู้ความสามารถ ประชาชนมีส่วนร่วมในการพัฒนาท้องถิ่นและการบริหารจัดการแบบบูรณาการ

๔) ตัวชี้วัด

๑. ในเขตองค์การบริหารส่วนตำบลมีการคมนาคมและโครงสร้างพื้นฐานให้ประชาชนได้ใช้บริการเพิ่มมากขึ้นไม่น้อยกว่าร้อยละ ๘๐
๒. ประชาชนในเขตองค์การบริหารส่วนตำบลมีแหล่งน้ำในการอุปโภคและมีระบบประปาให้บริการอย่างครอบคลุม ทั่วถึง เพิ่มมากขึ้นไม่น้อยกว่าร้อยละ ๗๐
๓. ประชาชนมีรายได้เพิ่มขึ้นและสามารถพึ่งตนเองได้มากขึ้น
๔. เด็กก่อนวัยเรียนได้รับการศึกษาเพิ่มขึ้น ประชาชนมีความตระหนักในการอนุรักษ์ฟื้นฟู ศาสนา ศิลปะ วัฒนธรรม ขนบธรรมเนียม ประเพณี ภูมิปัญญาท้องถิ่นและกิจกรรมนันทนาการเพิ่มมากขึ้น
๕. ทรัพยากรธรรมชาติและสิ่งแวดล้อมโดยเฉพาะป่าไม้ชุมชนเพิ่มขึ้นร้อยละ ๕ ครัวเรือนมีการคัดแยกขยะและจัดการขยะเพิ่มมากขึ้น
๖. ประชาชนมีคุณภาพชีวิตที่ดีขึ้นไม่น้อยกว่าร้อยละ ๘๕ ผู้สูงอายุ คนพิการ ผู้ยากไร้และผู้ด้อยโอกาสทางสังคม มีคุณภาพชีวิตที่ดีขึ้น
๗. การบริการจัดการขององค์การบริหารส่วนตำบลมีผลการปฏิบัติงานที่มีประสิทธิภาพสูงขึ้น

## ๕) ค่าเป้าหมาย

๑. การคมนาคมและโครงสร้างพื้นฐาน และระบบสาธารณูปโภคได้มาตรฐาน ครอบคลุมเพียงพอ
๒. ประชาชนมีอาชีพ มีรายได้ มั่นคง เลี้ยงชีพและดำรงตนตามความเหมาะสมพอเพียง
๓. เด็กนักเรียนได้รับการศึกษาทั่วถึงตามเกณฑ์ ประชาชนร่วมกันอนุรักษ์ รักษา และฟื้นฟู ศาสนา ศิลปะ วัฒนธรรม ขนบธรรมเนียม ประเพณี ภูมิปัญญาท้องถิ่น และนันทนาการ
๔. มีการอนุรักษ์ ดูแล รักษาทรัพยากรธรรมชาติและสิ่งแวดล้อมให้เกิดความยั่งยืน การบริหารจัดการขยะมีประสิทธิภาพ
๕. ประชาชนมีความมั่นคงปลอดภัยในชีวิตและทรัพย์สิน มีคุณภาพชีวิตที่ดี สังคมแห่งการเรียนรู้
๖. การบริหารจัดการภาครัฐที่ดีและมีส่วนร่วมจากทุกภาคส่วน

## ๖) กลยุทธ์

๑. ยุทธศาสตร์การพัฒนาด้านโครงสร้างพื้นฐานควบคู่กับการพัฒนาแหล่งท่องเที่ยว
- ### กลยุทธ์
๑. ก่อสร้างถนน ปรับปรุง บำรุงรักษา ซ่อมแซมถนน บุกเบิกถนน ขยายเสริมผิวจราจรไหล่ทางถนน
  ๒. ก่อสร้าง ปรับปรุง บำรุงรักษา ซ่อมแซม ท่อระบายน้ำ คูระบายน้ำ
  ๓. ก่อสร้างสะพาน ปรับปรุง/ขยายสะพาน
  ๔. ครุภัณฑ์เกี่ยวกับงานก่อสร้าง วัสดุงานก่อสร้าง ฯลฯ
  ๕. ก่อสร้างขยายเขตไฟฟ้าและติดตั้งไฟฟ้าสาธารณะ ไฟฟ้าแสงสว่างริมทาง
  ๖. ครุภัณฑ์เกี่ยวกับงานไฟฟ้าและถนน วัสดุงานไฟฟ้า
  ๗. ก่อสร้าง ปรับปรุง บำรุงรักษา ซ่อมแซมระบบประปาหมู่บ้าน และขยายเขตการบริการประปาหมู่บ้าน ขยายเขตการบริการประปาภูมิภาค ชุดเจาะบ่อน้ำบาดาล บ่อน้ำตื้น ฯลฯ
  ๘. ครุภัณฑ์เกี่ยวกับงานประปา วัสดุงานก่อสร้างเกี่ยวกับประปา
  ๙. บริการสาธารณะที่ประชาชนพึงได้รับอย่างถ้วนหน้า
  ๑๐. พัฒนาระบบจราจร-ติดตั้งสัญญาณไฟจราจร ปรับปรุงสัญญาณไฟจราจร ก่อสร้างติดตั้งเครื่องหมายจราจร เส้นแบ่งจราจร ฯลฯ
  ๑๑. ก่อสร้าง ปรับปรุง พัฒนาแหล่งน้ำ เพื่ออุปโภคบริโภค และการเกษตร เช่น การขุดลอกแหล่งน้ำ ฯลฯ
  ๑๒. พัฒนางานผังเมืองตามระเบียบกฎหมายที่กำหนด ฯลฯ
  ๑๓. ก่อสร้าง ปรับปรุง บำรุงรักษา และพัฒนาแหล่งท่องเที่ยว เช่น การปรับปรุงภูมิทัศน์แหล่งท่องเที่ยว ระบบสาธารณูปโภคสาธารณูปการของแหล่งท่องเที่ยว ฯลฯ และการบูรณาการหน่วยงานที่เกี่ยวข้องเพื่อการพัฒนาแหล่งท่องเที่ยว
  ๑๔. ก่อสร้าง ปรับปรุง บำรุงรักษาเส้นทางคมนาคมเข้าสู่แหล่งท่องเที่ยวที่ได้มาตรฐาน และการบูรณาการหน่วยงานที่เกี่ยวข้องเพื่อการพัฒนาแหล่งท่องเที่ยว
  ๑๕. พัฒนาแหล่งท่องเที่ยวชุมชน สินค้าผลิตภัณฑ์จากชุมชนและบริการในชุมชนเชิงนิเวศน์

๒. ยุทธศาสตร์การพัฒนาด้านเศรษฐกิจบนฐานหลักปรัชญาเศรษฐกิจพอเพียง

กลยุทธ์

๑. พัฒนาให้ความรู้และเทคนิควิธีการในเรื่องเศรษฐกิจพอเพียง/เศรษฐกิจฐานราก ฯลฯ
๒. ฝึกอบรมอาชีพให้แก่ประชาชน
๓. จัดหาอาชีพเสริมให้แก่ผู้มีรายได้น้อย
๔. จัดหาวัสดุในการประกอบอาชีพการเกษตร
๕. จัดตั้งศูนย์สาธิตการตลาด และศูนย์เทคโนโลยีเพื่อการเกษตร
๖. ก่อสร้างร้านจำหน่ายผลผลิตการเกษตรและสินค้าหนึ่งตำบลหนึ่งผลิตภัณฑ์
๗. ส่งเสริมและสนับสนุนในการเพิ่มมูลค่าสินค้าทางการเกษตรและสินค้าหนึ่งตำบลหนึ่ง

ผลิตภัณฑ์

๘. พัฒนาผลิตภัณฑ์ชุมชน ด้านตราสินค้า และบรรจุภัณฑ์
  ๙. เพิ่มพูนความรู้และทักษะฝีมือให้แก่ประชาชน
  ๑๐. ส่งเสริมและพัฒนาอาชีพที่สอดคล้องกับตลาด
  ๑๑. ส่งเสริมการจัดตั้งสหกรณ์ ควบคู่การพัฒนาเศรษฐกิจชุมชน
  ๑๒. ส่งเสริม สนับสนุนการจัดตั้งร้านวิสาหกิจชุมชน
๓. ยุทธศาสตร์การพัฒนาด้านการศึกษา ศาสนา วัฒนธรรม ประเพณี และภูมิปัญญาท้องถิ่น

กลยุทธ์

๑. ส่งเสริม สนับสนุนการศึกษาอย่างครอบคลุม รอบด้าน
๒. จัดหาครุภัณฑ์ สิ่งก่อสร้าง วัสดุอุปกรณ์ และการพัฒนาศูนย์พัฒนาเด็กเล็ก
๓. ส่งเสริมการเรียนรู้รอบด้านของเด็กก่อนวัยเรียน เช่น เรียนรู้ตามหลักปรัชญาเศรษฐกิจพอเพียง การเรียนรู้จากแหล่งเรียนรู้นอกห้องเรียน ฯลฯ
๔. ส่งเสริม สนับสนุนการอนุรักษ์ รักษา และฟื้นฟูศาสนา ศิลปะ วัฒนธรรม ขนบธรรมเนียม ประเพณี ภูมิปัญญาท้องถิ่น และนันทนาการ

๔. ยุทธศาสตร์การพัฒนาด้านทรัพยากรธรรมชาติและสิ่งแวดล้อมอย่างยั่งยืน

กลยุทธ์

๑. ส่งเสริม สนับสนุน การสร้างจิตสำนึกและตระหนักอนุรักษ์ทรัพยากรธรรมชาติและสิ่งแวดล้อม
๒. ส่งเสริม สนับสนุนการปลูกป่า การดูแลรักษาป่าไม้ชุมชน ป่าสาธารณะและสองข้างทาง
๓. การดูแลรักษาดิน เช่น การปลูกหญ้าแฝก ฯลฯ
๔. การก่อสร้างเขื่อนป้องกันตลิ่งพัง พนังป้องกันเขตตลิ่ง ของแม่น้ำ ลำคลอง ฯลฯ
๕. การก่อสร้าง ปรับปรุงสวนสาธารณะ
๖. ส่งเสริมการปลูกไม้ดอกไม้ประดับและไม้กินได้ในที่สาธารณะและสองข้างทาง ฯลฯ
๗. ก่อสร้างเตาเผาขยะของตำบลในสถานที่ที่เหมาะสม
๘. ส่งเสริมการจัดการขยะในระดับครัวเรือน ระดับชุมชน/หมู่บ้าน หน่วยงานอย่างเหมาะสม
๙. จัดตั้งธนาคารขยะในชุมชน

## ๕. ยุทธศาสตร์การพัฒนาด้านคุณภาพชีวิตและเสริมสร้างความมั่นคงทางสังคม

### กลยุทธ์

๑. ส่งเสริมสุขภาพอนามัยของประชาชน เช่น จัดอบรมและให้ความช่วยเหลือด้านสุขภาพ อนามัย การป้องกันโรคและยาเสพติดของประชาชน การจัดซื้อวัสดุ อุปกรณ์ และเวชภัณฑ์ป้องกันโรค การจัดหาครุภัณฑ์ที่เกี่ยวข้องกับการป้องกันโรค สนับสนุนกองทุนหลักประกันสุขภาพระดับท้องถิ่นหรือพื้นที่ ฯลฯ
๒. ก่อสร้างและสนับสนุนการก่อสร้างสนามกีฬา
๓. จัดการและสนับสนุนการแข่งขันกีฬา
๔. สนับสนุนอุปกรณ์กีฬา
๕. ส่งเสริมการจัดสวัสดิการและนันทนาการ เช่น จัดกิจกรรมผู้สูงอายุ เยาวชน ครอบครัว และผู้ด้อยโอกาส ก่อสร้าง ซ่อมแซม อาคารบ้านให้แก่ผู้ยากไร้และผู้ด้อยโอกาสทางสังคม การสงเคราะห์เบี้ยยังชีพผู้สูงอายุ คนพิการ ผู้ป่วยเอดส์ การก่อสร้างศาลาเอนกประสงค์เพื่อการนันทนาการของชุมชน ฯลฯ
๖. ส่งเสริมการรักษาความปลอดภัยในชีวิตและทรัพย์สิน เช่น สนับสนุนกิจกรรมอาสาสมัคร ป้องกันภัยฝ่ายพลเรือน การป้องกันและแก้ไขปัญหาเสพติดในสถานศึกษา หมู่บ้าน/ชุมชน การรณรงค์ ป้องกันและลดอุบัติเหตุทางถนน การออกตรวจป้องกันสาธารณภัยต่างๆ การจัดหาครุภัณฑ์และวัสดุอุปกรณ์ การอบรมให้ความรู้ การป้องกันและแก้ไขปัญหาเด็ก เยาวชน สนับสนุนส่งเสริมกิจกรรม To Be Number One การดำเนินงานตำบลสร้างสุขสู่ตรังเมืองแห่งความสุข การมีส่วนร่วมของประชาชน ฯลฯ

## ๖. ยุทธศาสตร์การพัฒนาด้านการเมืองและการบริหาร และพัฒนาบุคลากรของท้องถิ่น

### กลยุทธ์

๑. การพัฒนาการเมืองและการบริหารจัดการ เช่น อบรมให้ความรู้แก่บุคลากรขององค์กรปกครองส่วนท้องถิ่น การส่งบุคลากรเข้ารับการอบรม สัมมนาต่างๆ ส่งเสริมคุณธรรม จริยธรรมให้แก่บุคลากรขององค์กรปกครองส่วนท้องถิ่น กิจกรรมรัฐพิธีและพิธีการ การปกป้องสถาบันสำคัญของชาติ การส่งเสริมการมีส่วนร่วมของประชาชนตามหลักประชาธิปไตย การจัดหาครุภัณฑ์ วัสดุอุปกรณ์ การศึกษาวิจัยในการพัฒนาหน่วยงาน ฯลฯ

### ๗) จุดยืนทางยุทธศาสตร์

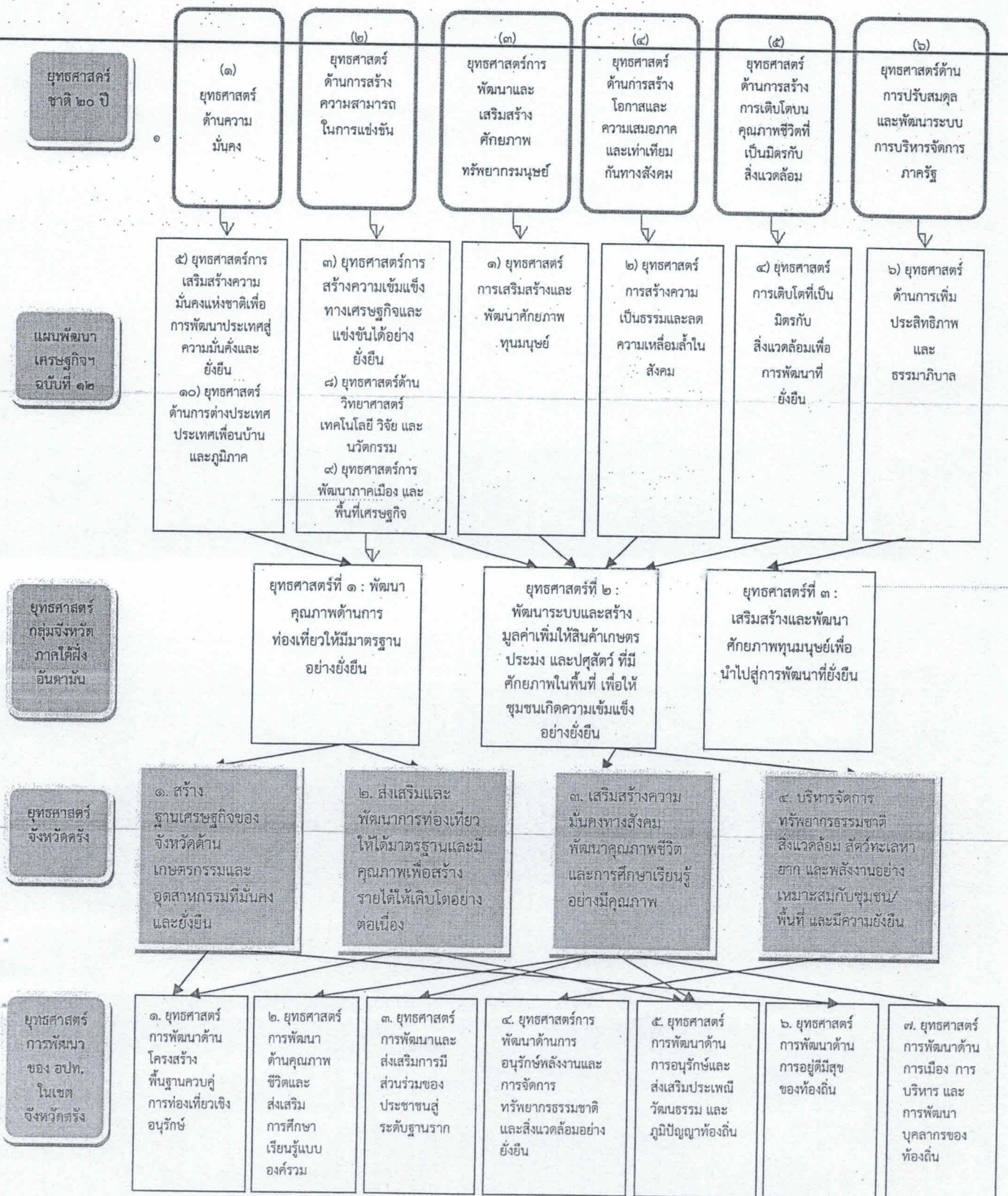
ศักยภาพพื้นที่ขององค์การบริหารส่วนตำบลบางดี มีปัจจัยที่เหมาะสมต่อการพัฒนาด้านการเกษตร ซึ่งเป็นอาชีพหลักของประชาชนในพื้นที่ โดยเฉพาะการปลูกพืชเศรษฐกิจ เช่น ยางพาราและปาล์มน้ำมัน เป็นต้น เนื่องด้วยตำบลบางดีมีแม่น้ำตรังไหลผ่าน ซึ่งเป็นแหล่งน้ำตามธรรมชาติสามารถนำมาใช้เพื่อการอุปโภค บริโภค และเกษตรกรรมได้ นอกจากนี้ยังมีแหล่งน้ำที่สำคัญ ได้แก่ ทะเลสาบสองห้อง ตั้งอยู่หมู่ที่ 10 บ้านสะพานไทร ตำบลบางดี ซึ่งเป็นแหล่งน้ำจืดขนาดใหญ่และมีน้ำขังตลอดปี เป็นแหล่งน้ำธรรมชาติที่มีความสวยงาม แบ่งพื้นที่ออกเป็นสองห้อง จึงเป็นที่มาของชื่อเรียกทะเลสาบสองห้อง เหมาะแก่การพัฒนาเป็นแหล่งท่องเที่ยวทางธรรมชาติในอนาคต และมีแหล่งน้ำสำคัญอีกแห่งหนึ่งคือ สระน้ำพรุจุด ตั้งอยู่หมู่ที่ 3 บ้านพรุจุด ตำบลบางดี ซึ่งเป็นแหล่งน้ำจืดขนาดใหญ่และมีน้ำขังตลอดปีเช่นเดียวกัน จึงเหมาะแก่การพัฒนาเป็นแหล่งท่องเที่ยวเพราะเป็นเส้นทางผ่านไป ยังแหล่งโบราณวัตถุโบราณสถานภูเขาสาย ด้วยศักยภาพทางธรรมชาติที่มีอยู่ในตำบลของแหล่งน้ำทั้ง 2 แห่ง

องค์การบริหารส่วนตำบลบางดีน่าจะสามารถพัฒนาแหล่งน้ำทั้งสองแห่งสู่การพัฒนาเป็นแหล่งท่องเที่ยวรองรับ การเข้าสู่ประชาคมอาเซียน (ASEAN COMMUNITY) และเป็นแหล่งน้ำสำคัญสำหรับการอุปโภค บริโภคของ ประชาชนในตำบล รวมถึงการเตรียมการป้องกันแก้ไขปัญหาก็แล้งแบบบูรณาการทุกภาคส่วน ประชาชนสามารถ ทำการเกษตรได้ผลผลิตที่มีประสิทธิภาพ การพัฒนาของตำบลในทุกๆ ด้านของคนในสังคมและการส่งเสริม คุณภาพชีวิตคนและชุมชน เน้นการใช้หลักปรัชญาเศรษฐกิจพอเพียงควบคู่กับการเรียนรู้ภายใต้กระแสโลกาภิวัตน์ เพื่อให้คนในชุมชน สังคมมีการเรียนรู้รอบด้าน โดยยึดหลักความพอเพียงในการดำเนินชีวิต

ส่งเสริมสนับสนุนการพัฒนาคุณภาพชีวิตด้านการเกษตรเพื่อเศรษฐกิจและการเกษตรแบบยั่งยืน โดยยึด หลักปรัชญาเศรษฐกิจพอเพียง ในการดำเนินชีวิตของประชาชน รวมถึงการส่งเสริมการเรียนรู้อย่างรอบด้าน เตรียมพร้อมเข้าสู่ประชาคมอาเซียน

๘) ความเชื่อมโยงยุทธศาสตร์การพัฒนาจังหวัดกับยุทธศาสตร์การพัฒนาขององค์กรปกครองส่วนท้องถิ่น

โครงสร้างความเชื่อมโยงแผนยุทธศาสตร์การพัฒนางค์การบริหารส่วนตำบลบางดี พ.ศ.๒๕๖๖-๒๕๗๐



### (๓) การวิเคราะห์เพื่อพัฒนาท้องถิ่น

#### ๓.๑ การวิเคราะห์กรอบการจัดทำยุทธศาสตร์ขององค์กรปกครองส่วนท้องถิ่น

##### สรุปปัญหาอุปสรรคการดำเนินงานที่ผ่านมาและแนวทางการแก้ไข

การวิเคราะห์ศักยภาพเพื่อประเมินสภาพการพัฒนาในปัจจุบันและโอกาสพัฒนาในอนาคตขององค์กรบริหารส่วนตำบลบางดี การวิเคราะห์ศักยภาพด้านโครงสร้างพื้นฐาน เศรษฐกิจ การศึกษา ศาสนา วัฒนธรรม ประเพณี และภูมิปัญญาท้องถิ่น สาธารณสุข ทรัพยากรธรรมชาติและสิ่งแวดล้อมในภาพรวมของตำบลบางดี โดยใช้เทคนิค (SWOT Analysis) เพื่อประเมินผลสภาพการพัฒนาในปัจจุบันและโอกาสการพัฒนาในอนาคตของท้องถิ่น

##### • จุดแข็ง (Strengths: S)

๑. ผู้นำชุมชนมีความสามัคคีกัน
๒. ปัญหาทางสังคมไม่รุนแรง
๓. มีกองทุนหมู่บ้านในรูปแบบต่างๆ เพื่อช่วยเหลือกัน เช่น กลุ่มออมทรัพย์ กลุ่มอาชีพ ฯลฯ
๔. มีประเพณีท้องถิ่นที่ดีงาม เช่น ประเพณีลากพระ, ลอยกระทง, รดน้ำดำหัวผู้สูงอายุ, การแสดงมโนราห์โบราณ เป็นต้น
๕. ประชาชนมีความมั่นคงในอาชีพและรายได้
๖. มีแหล่งน้ำธรรมชาติสามารถใช้ประโยชน์ทางการเกษตร

##### • จุดอ่อน (Weaknesses: W)

๑. ไม่มีระบบการบริหารจัดการน้ำแบบยั่งยืน
๒. แหล่งท่องเที่ยวในตำบลยังไม่ได้มีการปรับปรุง บูรณะ และเป็นที่ยอมรับของนักท่องเที่ยว
๓. ประชาชนไม่มีอาชีพเสริมนอกเหนือจากอาชีพเกษตรกรรม และการทำสวนยางพารา สวนปาล์มน้ำมัน
๔. ตลาดกลางพืชผลทางการเกษตร
๕. เกษตรกรใช้สารเคมีมากในภาคการเกษตร
๖. ประชาชนขาดระเบียบวินัยทางการเงิน ใช้จ่ายเกินตัว บริโภคตามกระแสนิยมของโลกาภิวัตน์ จนก่อให้เกิดการกู้เงินนอกระบบ

##### • โอกาส (Opportunities: O)

๑. มีแม่น้ำสายหลัก (แม่น้ำตรัง) ไหลผ่านพื้นที่ทำการเกษตร
๒. มีหน่วยงานราชการต่างๆ ในพื้นที่เพื่อติดต่อประสานงานและให้ความช่วยเหลือ
๓. รัฐธรรมนูญแห่งราชอาณาจักรไทย พ.ศ. ๒๕๕๐ กำหนดรัฐต้องให้ความสำคัญแก่องค์กรปกครองส่วนท้องถิ่นในการกำหนดนโยบาย การบริหาร การจัดการสาธารณะ การบริหารงานบุคคล การเงินและการคลัง

๔. พระราชบัญญัติกำหนดแผนและขั้นตอนการกระจายอำนาจให้แก่องค์กรปกครองส่วนท้องถิ่น พ.ศ. ๒๕๔๒ ให้องค์การบริหารส่วนตำบลมีอำนาจและหน้าที่ในการจัดระบบการบริการสาธารณะเพื่อประโยชน์ของประชาชนในท้องถิ่นตนเองและรองรับภารกิจถ่ายโอน

• อุปสรรค (Threats: T)

๑. งบประมาณที่ได้รับการจัดสรรจากรัฐบาลไม่มีความแน่นอน
๒. การเมืองระดับประเทศยังมีปัญหาความขัดแย้งทำให้การบริหารงานด้านนโยบายไม่มีความแน่นอน
๓. ปัญหาสภาวะโลกร้อน (Global Warming) ส่งผลให้เกิดภัยธรรมชาติต่างๆ เช่น ภัยแล้ง อุทกภัย วาตภัย และดินโคลนถล่ม
๔. มีบางพื้นที่ที่เป็นที่อยู่อาศัยและพื้นที่ทำการเกษตรบริเวณสองฝั่งแม่น้ำตรง ที่เสี่ยงต่อการประสบปัญหาน้ำท่วม
๕. ระเบียบกฎหมายไม่เอื้อต่อการบริหารจัดการ และมีการเปลี่ยนแปลงตลอดเวลา
๖. ราคาผลผลิตทางการเกษตรตกต่ำ เช่น ยางพารา ปาล์มน้ำมัน ฯลฯ
- ๓.๒ การประเมินสถานการณ์สภาพแวดล้อมภายนอกที่เกี่ยวข้อง  
-การประเมินประสิทธิผลของแผนพัฒนาในเชิงคุณภาพ

การประเมินผลแผนพัฒนาในปีที่ผ่านมา องค์การบริหารส่วนตำบลบางดี ไม่สามารถดำเนินการโครงการตามแผนที่วางไว้ได้ทั้งหมด เนื่องจากจำนวนโครงการที่เป็นความต้องการของประชาชนมีมาก และจำเป็นต้องใช้งบประมาณในการดำเนินการสูง ประกอบกับองค์การบริหารส่วนตำบลบางดีมีรายได้น้อย ทำให้งบประมาณในการพัฒนามีอยู่อย่างจำกัดการประเมินประสิทธิผลของแผนพัฒนาในเชิงคุณภาพ แยกตามยุทธศาสตร์ดังนี้

๑. การพัฒนาด้านโครงสร้างพื้นฐาน

จัดให้มีการพัฒนา ก่อสร้าง ปรับปรุง ซ่อมแซม บำรุงรักษา เส้นทางคมนาคม ไฟฟ้า ประปา ระบบน้ำประปา และแหล่งน้ำเพื่อการเกษตรให้อยู่ในสภาพใช้งานได้ดี จัดหาน้ำอุปโภค - บริโภคแก่ประชาชนในพื้นที่ ดูแลรักษาแหล่งน้ำสาธารณะ

๒. การพัฒนาด้านเศรษฐกิจ

ส่งเสริมและพัฒนาอาชีพเพื่อเพิ่มรายได้แก่ประชาชนในพื้นที่ สนับสนุนการดำเนินงานของกลุ่มอาชีพ ส่งเสริมการพัฒนาตามปรัชญาเศรษฐกิจพอเพียงและสร้างค่านิยมวิถีชีวิตอย่างเรียบง่ายพอเพียง

๓. การพัฒนาด้านการศึกษา ศาสนา ประเพณี ศิลปวัฒนธรรม และภูมิปัญญาท้องถิ่น

ส่งเสริมและสนับสนุนพัฒนาคุณภาพมาตรฐานการศึกษาในระดับก่อนปฐมวัย (ศูนย์พัฒนาเด็กเล็ก) จัดกิจกรรมสื่อการเรียน การสอน พัฒนาครูผู้ดูแลเด็กเล็ก ให้เพิ่มขีดความสามารถในการจัดกระบวนการเรียนรู้

ตามมาตรฐานศูนย์พัฒนาเด็กเล็ก และส่งเสริมการจัดกิจกรรมทางศาสนา ศิลปวัฒนธรรม จารีตประเพณี และ  
ภูมิปัญญาท้องถิ่น

#### ๔. การพัฒนาด้านทรัพยากรธรรมชาติและสิ่งแวดล้อม

ส่งเสริมและสนับสนุนการอนุรักษ์ พื้นฟูทรัพยากรธรรมชาติและสิ่งแวดล้อม ควบคุมการชะล้างของ  
สารพิษจากสารกำจัดศัตรูพืชด้านการเกษตรลงสู่แหล่งน้ำสาธารณะ การกำจัดมูลฝอยและสิ่งปฏิกูล ส่งเสริม  
และสนับสนุนหมู่บ้าน/ชุมชนร่วมกันดูแลรักษาป่าและปลูกป่าเฉลิมพระเกียรติ การพัฒนาสองข้างทางถนน  
การส่งเสริมการดูแลรักษาป่าไม้ชุมชน

#### ๕. การพัฒนาด้านคุณภาพชีวิตและสังคม

ส่งเสริมและสนับสนุนการมีคุณภาพชีวิตที่ดีแก่ เด็ก เยาวชน สตรี ผู้พิการ ผู้สูงอายุ และผู้ด้อยโอกาส  
ทางสังคมให้ได้รับการดูแลอย่างทั่วถึง สนับสนุนการดำเนินงานของศูนย์สาธารณสุขมูลฐานชุมชน ประชาชนมี  
ความปลอดภัยในชีวิตและทรัพย์สิน ชุมชนปลอดภัยปลอดยาเสพติด ครอบครัวอบอุ่นเข้มแข็ง รมรงค์ ป้องกันและ  
ควบคุมการแพร่ระบาดของโรคไข้เลือดออก โรคพิษสุนัขบ้า เป็นต้น รวมทั้งส่งเสริมและสนับสนุนให้เด็ก  
เยาวชน และประชาชนพัฒนาสุขภาพอนามัยโดยส่งเสริมการออกกำลังกายและตระหนักถึงความสำคัญของ  
การออกกำลังกาย ดูแลป้องกันและแก้ไขปัญหาสาธารณสุข อุทกภัย วาตภัย ภัยแล้ง อัคคีภัย และดินโคลนถล่ม  
เป็นต้น

#### ๖. ด้านการพัฒนาการเมืองและการบริหาร

ส่งเสริมให้ประชาชนมีความรู้ ความเข้าใจ ในสิทธิเสรีภาพและหน้าที่ตามที่กำหนดไว้ในรัฐธรรมนูญ  
ส่งเสริมการมีส่วนร่วมและกระบวนการเรียนรู้ของประชาชนในการกำหนดนโยบายและสร้างความปรองดอง  
ของคนในชุมชน และการวางแผนพัฒนาตำบลพัฒนาบุคลากรเพื่อเพิ่มขีดความสามารถในการให้บริการแก่  
ประชาชน ปรับปรุง ซ่อมแซมและจัดหาวัสดุ ครุภัณฑ์เพื่อรองรับการให้บริการแก่ประชาชนในพื้นที่ รวมทั้ง  
การบริหารจัดการภายในขององค์การบริหารส่วนตำบลให้มีประสิทธิภาพและเกิดประสิทธิผลสามารถอำนวยความสะดวกและให้บริการประชาชนแท้จริง

\*\*\*\*\*



ส่วนที่ ๓  
การนำแผนพัฒนาท้องถิ่น  
ไปสู่การปฏิบัติ

## ส่วนที่ ๓

### การนำแผนพัฒนาท้องถิ่นไปสู่การปฏิบัติ

#### ยุทธศาสตร์การพัฒนาและแผนงาน

##### ๑. ยุทธศาสตร์การพัฒนาด้านโครงสร้างพื้นฐานควบคู่กับการพัฒนาแหล่งท่องเที่ยว

ที่	แผนงาน	หน่วยงานรับผิดชอบหลัก	หน่วยงานสนับสนุน
๑	แผนงานอุตสาหกรรมและการโยธา	กองช่าง	องค์การบริหารส่วนตำบลบางดี
๒	แผนงานเคหะและชุมชน	กองช่าง	องค์การบริหารส่วนตำบลบางดี
๓	แผนงานการพาณิชย์	กองช่าง	องค์การบริหารส่วนตำบลบางดี

##### ๒. ยุทธศาสตร์การพัฒนาด้านเศรษฐกิจบนฐานหลักปรัชญาเศรษฐกิจพอเพียง

ที่	แผนงาน	หน่วยงานรับผิดชอบหลัก	หน่วยงานสนับสนุน
๑	แผนงานการเกษตร	สำนักปลัด	องค์การบริหารส่วนตำบลบางดี

##### ๓. ยุทธศาสตร์การพัฒนาด้านการศึกษา ศาสนา วัฒนธรรม ประเพณี ภูมิปัญญาท้องถิ่นและนันทนาการ

ที่	แผนงาน	หน่วยงานรับผิดชอบหลัก	หน่วยงานสนับสนุน
๑	แผนงานการศึกษา	สำนักปลัด	องค์การบริหารส่วนตำบลบางดี
๒	แผนงานศาสนาวัฒนธรรมและนันทนาการ	สำนักปลัด	องค์การบริหารส่วนตำบลบางดี

##### ๔. ยุทธศาสตร์การพัฒนาด้านทรัพยากรธรรมชาติและสิ่งแวดล้อมอย่างยั่งยืน

ที่	แผนงาน	หน่วยงานรับผิดชอบหลัก	หน่วยงานสนับสนุน
๑	แผนงานการเกษตร	สำนักปลัด	องค์การบริหารส่วนตำบลบางดี
๒	แผนงานเคหะและชุมชน	กองช่าง	องค์การบริหารส่วนตำบลบางดี

##### ๕. ยุทธศาสตร์การพัฒนาด้านคุณภาพชีวิตและเสริมสร้างความมั่นคงทางสังคม

ที่	แผนงาน	หน่วยงานรับผิดชอบหลัก	หน่วยงานสนับสนุน
๑	แผนงานการรักษาความสงบภายใน	สำนักปลัด	องค์การบริหารส่วนตำบลบางดี
๒	แผนงานสร้างความเข้มแข็งของชุมชน	สำนักปลัด	องค์การบริหารส่วนตำบลบางดี
๓	แผนงานสังคมสงเคราะห์	สำนักปลัด	องค์การบริหารส่วนตำบลบางดี
๔	แผนงานสาธารณสุข	สำนักปลัด	องค์การบริหารส่วนตำบลบางดี

##### ๖. ยุทธศาสตร์การพัฒนาด้านการเมืองและการบริหาร และพัฒนาบุคลากรของท้องถิ่น

ที่	แผนงาน	หน่วยงานรับผิดชอบหลัก	หน่วยงานสนับสนุน
๑	แผนงานบริหารงานทั่วไป	สำนักปลัด	องค์การบริหารส่วนตำบลบางดี
๒	แผนงานงบกลาง	สำนักปลัด	องค์การบริหารส่วนตำบลบางดี

บัญชีสรุปโครงการพัฒนา  
แผนพัฒนาท้องถิ่น (พ.ศ. ๒๕๖๖ - ๒๕๗๐)  
องค์การบริหารส่วนตำบลบางดี

แบบ ผ. ๐๑

ยุทธศาสตร์	ปี ๒๕๖๖		ปี ๒๕๖๗		ปี ๒๕๖๘		ปี ๒๕๖๙		ปี ๒๕๗๐		รวม ๕ ปี	
	จำนวนโครงการ	งบประมาณ (บาท)	จำนวนโครงการ	งบประมาณ (บาท)	จำนวนโครงการ	งบประมาณ (บาท)	จำนวนโครงการ	งบประมาณ (บาท)	จำนวนโครงการ	งบประมาณ (บาท)	จำนวนโครงการ	งบประมาณ (บาท)
<b>๑. ยุทธศาสตร์การพัฒนาด้านโครงสร้างพื้นฐานควบคู่กับการพัฒนาแหล่งท่องเที่ยว</b>												
๑.๑ แผนงานคณะและชุมชน	๑๑	๒,๗๑๐,๐๐๐	๑๑	๒,๗๑๐,๐๐๐	๒๑	๓,๑๓๓,๐๐๐	๑๖	๓,๓๘๐,๐๐๐	๑๑	๒,๗๑๐,๐๐๐	๗๐	๑๔,๖๔๓,๐๐๐
๑.๒ แผนงานอุตสาหกรรมและการโยธา	๗	๓,๘๒๐,๐๐๐	๑๑	๒๔,๘๘๗,๖๐๐	๒๐	๑๒,๕๑๑,๐๐๐	๓๕	๒๘,๓๕๙,๔๕๘	๑๓	๙,๘๙๒,๐๐๐	๘๖	๗๙,๔๘๐,๐๔๘
๑.๓ แผนงานการพาณิชย์	๕	๓,๑๐๐,๐๐๐	๗	๔,๑๙๔,๐๐๐	๑๒	๘,๑๙๖,๐๐๐	๑๐	๑,๓๕๙,๐๐๐	๙	๔,๙๐๐,๐๐๐	๔๓	๒๑,๗๔๙,๐๐๐
<b>รวม</b>	<b>๒๓</b>	<b>๙,๖๓๐,๐๐๐</b>	<b>๒๙</b>	<b>๓๑,๘๐๑,๖๐๐</b>	<b>๕๓</b>	<b>๒๓,๘๔๐,๐๐๐</b>	<b>๖๑</b>	<b>๓๓,๐๙๘,๔๕๘</b>	<b>๓๓</b>	<b>๑๗,๕๐๒,๐๐๐</b>	<b>๑๙๙</b>	<b>๑๑๕,๘๗๒,๐๔๘</b>
<b>๒. ยุทธศาสตร์การพัฒนาด้านเศรษฐกิจบนฐานหลักปรัชญาเศรษฐกิจพอเพียง</b>												
๒.๑ แผนงานการเกษตร	๓	๕๐,๐๐๐	๓	๕๐,๐๐๐	๓	๕๐,๐๐๐	๔	๑๓๐,๐๐๐	๔	๙๐,๐๐๐	๑๗	๓๗๐,๐๐๐
<b>รวม</b>	<b>๓</b>	<b>๕๐,๐๐๐</b>	<b>๓</b>	<b>๕๐,๐๐๐</b>	<b>๓</b>	<b>๕๐,๐๐๐</b>	<b>๔</b>	<b>๑๓๐,๐๐๐</b>	<b>๔</b>	<b>๙๐,๐๐๐</b>	<b>๑๗</b>	<b>๓๗๐,๐๐๐</b>
<b>๓. ยุทธศาสตร์การพัฒนาด้านการศึกษา ศาสนา วัฒนธรรมประเพณี ภูมิปัญญาท้องถิ่น</b>												
๓.๑ แผนงานการศึกษา	๑๑	๖,๗๓๒,๐๐๐	๑๑	๖,๔๔๒,๐๐๐	๑๐	๖,๒๕๒,๐๐๐	๙	๖,๒๓๒,๐๐๐	๙	๖,๒๓๒,๐๐๐	๕๐	๓๑,๘๙๐,๐๐๐
๓.๒ แผนงานศาสนาวัฒนธรรมและนันทนาการ	๑๒	๑,๐๗๐,๐๐๐	๑๓	๑,๕๗๐,๐๐๐	๑๓	๔,๐๗๐,๐๐๐	๑๔	๗,๐๗๐,๐๐๐	๑๓	๒,๐๗๐,๐๐๐	๖๕	๑๕,๘๕๐,๐๐๐
<b>รวม</b>	<b>๒๓</b>	<b>๗,๘๐๒,๐๐๐</b>	<b>๒๔</b>	<b>๘,๐๑๒,๐๐๐</b>	<b>๒๓</b>	<b>๑๐,๓๒๒,๐๐๐</b>	<b>๒๓</b>	<b>๑๓,๓๐๒,๐๐๐</b>	<b>๒๒</b>	<b>๘,๓๐๒,๐๐๐</b>	<b>๑๑๕</b>	<b>๔๗,๗๔๐,๐๐๐</b>
<b>๔. ยุทธศาสตร์การพัฒนาด้านทรัพยากรธรรมชาติและสิ่งแวดล้อมอย่างยั่งยืน</b>												
๔.๑ แผนงานการเกษตร	๗	๒๒๓,๐๐๐	๗	๒๒๓,๐๐๐	๑๑	๑,๖๓๓,๐๐๐	๑๘	๗,๔๗๐,๐๐๐	๑๐	๑,๒๐๓,๐๐๐	๕๓	๑๐,๗๓๒,๐๐๐
๔.๒ แผนงานคณะและชุมชน	๙	๑,๒๔๐,๐๐๐	๙	๑,๒๔๐,๐๐๐	๙	๑,๒๔๐,๐๐๐	๙	๑,๒๔๐,๐๐๐	๙	๑,๒๔๐,๐๐๐	๔๕	๖,๒๐๐,๐๐๐
<b>รวม</b>	<b>๑๖</b>	<b>๑,๔๖๓,๐๐๐</b>	<b>๑๖</b>	<b>๑,๔๖๓,๐๐๐</b>	<b>๒๐</b>	<b>๒,๘๗๓,๐๐๐</b>	<b>๒๗</b>	<b>๘,๗๑๐,๐๐๐</b>	<b>๑๙</b>	<b>๒,๔๔๓,๐๐๐</b>	<b>๙๘</b>	<b>๑๖,๙๓๒,๐๐๐</b>

บัญชีสรุปโครงการพัฒนา  
แผนพัฒนาท้องถิ่น (พ.ศ. ๒๕๖๖ - ๒๕๗๐)  
- องค์การบริหารส่วนตำบลบางดี

แบบ ผ. ๐๑

ยุทธศาสตร์	ปี ๒๕๖๖		ปี ๒๕๖๗		ปี ๒๕๖๘		ปี ๒๕๖๙		ปี ๒๕๗๐		รวม ๕ ปี	
	จำนวนโครงการ	งบประมาณ (บาท)	จำนวนโครงการ	งบประมาณ (บาท)	จำนวนโครงการ	งบประมาณ (บาท)	จำนวนโครงการ	งบประมาณ (บาท)	จำนวนโครงการ	งบประมาณ (บาท)		
๕.ยุทธศาสตร์การพัฒนาด้านคุณภาพชีวิต และเสริมสร้างความมั่นคงทางสังคม												
๕.๑ แผนงานการรักษาความสงบภายใน	๑๑	๑,๖๘๐,๐๐๐	๑๓	๑,๖๓๐,๐๐๐	๑๒	๑,๑๓๐,๐๐๐	๑๑	๗๘๐,๐๐๐	๑๐	๕๓๐,๐๐๐	๕๗	๕,๗๕๐,๐๐๐
๕.๒ แผนงานสร้างความเข้มแข็งของชุมชน	๑๐	๘๕๐,๐๐๐	๑๐	๘๕๐,๐๐๐	๑๑	๙๑๕,๐๐๐	๑๐	๘๕๕,๐๐๐	๑๒	๙๔๕,๐๐๐	๕๓	๔,๔๑๕,๐๐๐
๕.๓ แผนงานสังคมสงเคราะห์	๑๑	๘๕๒,๐๐๐	๑๑	๗๕๒,๐๐๐	๑๑	๖๕๒,๐๐๐	๑๑	๖๐๒,๐๐๐	๑๒	๗๘๖,๐๐๐	๕๖	๓,๖๔๔,๐๐๐
๕.๔ แผนงานสาธารณสุข	๑๐	๘๙๘,๐๐๐	๑๑	๙๑๘,๐๐๐	๑๐	๙๖๘,๐๐๐	๑๑	๑,๐๐๘,๐๐๐	๑๐	๙๖๘,๐๐๐	๕๒	๔,๗๖๐,๐๐๐
รวม	๔๒	๔,๒๘๐,๐๐๐	๔๕	๔,๑๕๐,๐๐๐	๔๔	๓,๖๖๕,๐๐๐	๔๓	๓,๒๒๕,๐๐๐	๔๔	๓,๒๒๙,๐๐๐	๒๑๘	๑๘,๕๖๙,๐๐๐
๖.ยุทธศาสตร์การพัฒนาด้านการเมือง และการบริหารและพัฒนาบุคลากรของ ท้องถิ่น												
๖.๑ แผนงานบริหารงานทั่วไป	๑๗	๔,๖๔๕,๐๐๐	๑๗	๔,๓๕๕,๐๐๐	๑๙	๕,๖๔๕,๐๐๐	๑๘	๑๗,๓๗๕,๐๐๐	๑๖	๑,๘๐๕,๐๐๐	๘๗	๓๓,๘๒๕,๐๐๐
๖.๒ แผนงานงบกลาง	๗	๑๔,๓๗๒,๐๐๐	๗	๑๔,๓๗๒,๐๐๐	๗	๑๔,๖๑๒,๐๐๐	๗	๑๔,๖๑๒,๐๐๐	๗	๑๔,๖๑๒,๐๐๐	๓๕	๗๒,๕๘๐,๐๐๐
รวม	๒๔	๑๙,๐๑๗,๐๐๐	๒๔	๑๘,๗๒๗,๐๐๐	๒๖	๒๐,๒๕๗,๐๐๐	๒๕	๓๑,๙๘๗,๐๐๐	๒๓	๑๖,๔๑๗,๐๐๐	๑๒๒	๑๐๖,๔๐๕,๐๐๐
รวมทั้งสิ้น	๑๓๑	๔๒,๒๙๗,๐๐๐	๑๔๑	๖๔,๒๐๓,๖๐๐	๑๖๙	๖๐,๙๒๒,๐๐๐	๑๖๘	๙๐,๔๑๒,๔๔๘	๑๔๕	๔๗,๙๘๓,๐๐๐	๗๖๙	๓๐๕,๘๘๘,๐๔๘

# บัญชีโครงการพัฒนา

รายละเอียดโครงการพัฒนา  
แผนพัฒนาท้องถิ่น (พ.ศ. ๒๕๖๖-๒๕๗๐)  
องค์การบริหารส่วนตำบลบางดี

- ก. ยุทธศาสตร์จังหวัดที่ ๑ สร้างฐานเศรษฐกิจของจังหวัดด้านเกษตรกรรมและอุตสาหกรรมที่มั่นคงและยั่งยืน
  - ข. ยุทธศาสตร์การพัฒนาของ อบท. ในเขตจังหวัดตรัง ยุทธศาสตร์ที่ ๑ ยุทธศาสตร์พัฒนาด้านโครงสร้างพื้นฐานควบคู่การท่องเที่ยวเชิงอนุรักษ์
  - ยุทธศาสตร์การพัฒนา อบท. ที่ ๑ ยุทธศาสตร์พัฒนาด้านโครงสร้างพื้นฐานควบคู่กับการพัฒนาแหล่งท่องเที่ยว
- แผนงานอุตสาหกรรมและการโยธา

ที่	โครงการ	วัตถุประสงค์	เป้าหมาย (ผลผลิตของโครงการ)	งบประมาณและที่ผ่านมา					ตัวชี้วัด (KPI)	ผลที่คาดว่าจะได้รับ	หน่วยงาน ที่รับผิดชอบ หลัก
				๒๕๖๖ (บาท)	๒๕๖๗ (บาท)	๒๕๖๘ (บาท)	๒๕๖๙ (บาท)	๒๕๗๐ (บาท)			
๑	ก่อสร้างถนน คสลสาย บ้านผายพรหม ประเสริฐบ้านผายเขมรมณีสิงห์ หมู่ที่ ๓	- เพื่อให้ประชาชนได้มีถนนสำหรับใช้ในการคมนาคมได้อย่างสะดวกและรวดเร็ว	ถนน คสล. ขนาดกว้าง ๓ เมตร ยาว ๔๐๐ เมตร ทน ๐.๑๕ เมตร ตามแบบแปลนที่กำหนด					๗๒๐,๐๐๐ <i>ปรับลด 5 66</i>	ร้อยละของประชาชนได้รับความสะดวกจากเส้นทางคมนาคม	ประชาชนได้รับความสะดวก รวดเร็วในการเดินทางเพิ่มมากขึ้น	กองช่าง
๒	ก่อสร้างถนนคสลรอบสระน้ำ - สายบ้านท้ายนาขง หมู่ที่ ๕	- เพื่อให้ประชาชนได้มีถนนสำหรับใช้ในการคมนาคมได้อย่างสะดวกและรวดเร็ว	ถนน คสล. ขนาดกว้าง ๔ เมตร ยาว ๘๐๐ เมตร ทน ๐.๑๕ เมตร ตามแบบแปลนที่กำหนด	๑,๙๒๐,๐๐๐					ร้อยละของประชาชนได้รับความสะดวกจากเส้นทางคมนาคม	ประชาชนได้รับความสะดวก รวดเร็วในการเดินทางเพิ่มมากขึ้น	กองช่าง
๓	ก่อสร้างถนนคสลสายบ้านผายวง อี๋ม ส้มอ้มถนนสายบ้านผาย อูไร เขตนาขงคลองแยก สระพญานพรหม หมู่ที่ ๙	- เพื่อให้ประชาชนได้มีถนนสำหรับใช้ในการคมนาคมได้อย่างสะดวกและรวดเร็ว	ถนน คสล.ขนาดกว้าง ๔ เมตร ยาว ๒๐๐๐ เมตร ทน ๐.๑๕ เมตร ตามแบบแปลนกำหนด			๔,๘๐๐,๐๐๐			ร้อยละของประชาชนได้รับความสะดวกจากเส้นทางคมนาคม	ประชาชนได้รับความสะดวก รวดเร็วในการเดินทางเพิ่มมากขึ้น	กองช่าง
๔	ก่อสร้างถนน คสลรอบ สระพญานพรหม หมู่ที่ ๙	- เพื่อให้ประชาชนได้มีถนนสำหรับใช้ในการคมนาคมได้อย่างสะดวกและรวดเร็ว	ถนน คสล.ขนาดกว้าง ๔ เมตร ยาว ๒๐๐๐ เมตร ทน ๐.๑๕ เมตรตามแบบแปลนที่กำหนด				๓,๓๐๐,๐๐๐		ร้อยละของประชาชนได้รับความสะดวกจากเส้นทางคมนาคม	ประชาชนได้รับความสะดวก รวดเร็วในการเดินทางเพิ่มมากขึ้น	กองช่าง

รายละเอียดโครงการพัฒนา  
แผนพัฒนาท้องถิ่น (พ.ศ. ๒๕๖๖-๒๕๗๐)

แบบ ผ. ๑๒

องค์การบริหารส่วนตำบลบางดี

ก. ยุทธศาสตร์จังหวัดที่ ๑ สร้างฐานเศรษฐกิจของจังหวัดด้านเกษตรกรรมและอุตสาหกรรมที่มั่นคงและยั่งยืน

ข. ยุทธศาสตร์การพัฒนาของ อบท. ในเขตจังหวัดตรัง ยุทธศาสตร์ที่ ๑ ยุทธศาสตร์การพัฒนาด้านโครงสร้างพื้นฐานควบคู่การท่องเที่ยวเชิงอนุรักษ์  
ยุทธศาสตร์การพัฒนา อบท. ที่ ๑ ยุทธศาสตร์การพัฒนาด้านโครงสร้างพื้นฐานควบคู่กับการพัฒนาแหล่งท่องเที่ยว

➢ แผนงานอุตสาหกรรมและการโยธา

ที่	โครงการ	วัตถุประสงค์	เป้าหมาย (ผลผลิตของ โครงการ)	งบประมาณและที่ผ่านมา					ตัวชี้วัด (KPI)	ผลที่คาดว่าจะ ได้รับ	หน่วยงาน ที่รับผิดชอบ หลัก
				๒๕๖๖ (บาท)	๒๕๖๗ (บาท)	๒๕๖๘ (บาท)	๒๕๖๙ (บาท)	๒๕๗๐ (บาท)			
๕	ก่อสร้างถนน คล. สายบ้าน นายประดิษฐ์ - ศูนย์เรียนรู้ เศรษฐกิจพอเพียงจังหวัดตรัง หมู่ที่ ๑๐	- เพื่อให้ประชาชนได้มีถนน สำหรับการคมนาคมได้ อย่างสะดวกและรวดเร็ว และ ขนส่งผลผลิตทางการเกษตรภายใน ศูนย์	ถนน คล.ขนาดกว้าง ๔ เมตร ยาว ๓๐๐ เมตร ทน ๐.๑๕ เมตร ตามแบบแปลน ที่กำหนด	-	-	๗๐๐,๐๐๐	-	-	ร้อยละของ ประชาชนได้รับ ความสะดวกจาก เส้นทางคมนาคม	ประชาชนได้รับ ความสะดวก รวดเร็วในการ เดินทางเพิ่มมากขึ้น	กองช่าง
๖	ก่อสร้างถนนลาดยางสาย ทะเลสองห้อง (บ้านควนขัน)- เขตอำเภอบางขัน จังหวัด นครศรีธรรมราช หมู่ที่ ๑๐	- เพื่อให้ประชาชนได้มี ถนนสำหรับการ คมนาคมได้อย่างสะดวก และรวดเร็ว	ถนน ลาดยางขนาด กว้าง ๘ เมตร ยาว ๔๐๐ เมตร ทน ๐.๑๕ เมตร ตามแบบแปลนที่ กำหนด	-	-	-	๑,๕๐๐,๐๐๐	-	ร้อยละของ ประชาชนได้รับ ความสะดวกจาก เส้นทางคมนาคม	ประชาชนได้รับ ความสะดวก รวดเร็วในการ เดินทางเพิ่มมากขึ้น	กองช่าง หน่วยงานอื่น
๗	ก่อสร้างถนน คล.สายถนน ซอย ๓ (บ้านนาพล้อย คุ้ม แก้ว) หมู่ที่ ๑๐	- เพื่อให้ประชาชนได้มี ถนนสำหรับการ คมนาคมได้อย่างสะดวก และรวดเร็ว และขนส่ง ผลผลิตทางการเกษตรภายใน ศูนย์ฯ	ถนน คล.ขนาดกว้าง ๔ เมตร ยาว ๒,๐๐๐ เมตร ทน ๐.๑๕ เมตร ตาม แบบแปลนที่กำหนด	-	-	-	-	๗๐๐,๐๐๐	ร้อยละของ ประชาชนได้รับ ความสะดวกจาก เส้นทางคมนาคม	ประชาชนได้รับ ความสะดวก รวดเร็วในการ เดินทางเพิ่มมากขึ้น	กองช่าง
๘	ก่อสร้างถนน คล.สายบ้าน นางแก้ว ชัยพลเดช-บ้าน นางผิว พูลสวัสดิ์ หมู่ที่ ๑๐	- เพื่อให้ประชาชนได้มี ถนนสำหรับการ คมนาคมได้อย่างสะดวก และรวดเร็ว	ถนน ลาดยางขนาด กว้าง ๔ เมตร ยาว ๗๐๐ เมตร ทน ๐.๑๕ เมตร ตามแบบแปลนที่ กำหนด	-	-	-	-	๑,๙๒๐,๐๐๐	ร้อยละของ ประชาชนได้รับ ความสะดวกจาก เส้นทางคมนาคม	ประชาชนได้รับ ความสะดวก รวดเร็วในการ เดินทางเพิ่มมากขึ้น	กองช่าง หน่วยงานอื่น



รายละเอียดโครงการพัฒนา  
แผนพัฒนาท้องถิ่น (พ.ศ. ๒๕๖๖-๒๕๗๐)  
องค์การบริหารส่วนตำบลบางดี

แบบ ผ. ๐๒

- ก. ยุทธศาสตร์จังหวัดที่ ๑ สร้างฐานเศรษฐกิจของจังหวัดด้านเกษตรกรรมและอุตสาหกรรมที่มั่นคงและยั่งยืน  
ข. ยุทธศาสตร์การพัฒนาของ อปท. ในเขตจังหวัดตัญญู ยุทธศาสตร์ที่ ๑ ยุทธศาสตร์การพัฒนาด้านโครงสร้างพื้นฐานควบคู่การท่องเที่ยวเชิงอนุรักษ์  
ยุทธศาสตร์การพัฒนา อปท. ที่ ๑ ยุทธศาสตร์การพัฒนาด้านโครงสร้างพื้นฐานควบคู่กับการพัฒนาแหล่งท่องเที่ยว  
➢ แผนงานอุตสาหกรรมและการโยธา

ที่	โครงการ	วัตถุประสงค์	เป้าหมาย (ผลผลิตของโครงการ)	งบประมาณและที่ผ่านมา					ตัวชี้วัด (KPI)	ผลที่คาดว่าจะได้รับ	หน่วยงาน ที่รับผิดชอบ หลัก
				๒๕๖๖ (บาท)	๒๕๖๗ (บาท)	๒๕๖๘ (บาท)	๒๕๖๙ (บาท)	๒๕๗๐ (บาท)			
๑๓	ค่าวัสดุเชื้อเพลิงสำหรับเครื่องจักรกลที่ใช้ในงานราชการขององค์การบริหารส่วนตำบลบางดี	-เพื่อเป็นค่าจัดซื้อน้ำมันเชื้อเพลิงสำหรับเครื่องจักรที่ใช้ในงานราชการของ อบต.บางดี เช่น รถเกรต รถบด รถไถ ฯลฯ	พื้นที่ตำบลบางดี ทั้ง ๑๒ หมู่บ้านที่ได้รับการพัฒนาอย่างต่อเนื่อง	๑๐๐,๐๐๐	๑๐๐,๐๐๐	๑๐๐,๐๐๐	๑๐๐,๐๐๐	๑๐๐,๐๐๐	พื้นที่ตำบลบางดี ทั้ง ๑๒ หมู่บ้าน	ประชาชนได้รับการอำนวยความสะดวกจากโครงสร้างพื้นฐานที่ อบต.ดำเนินการได้อย่างครบถ้วน	กองช่าง
๑๔	โครงการจัดซื้อพันธุ์ไม้ประดับปลูกสองข้างทางถนนในเขตพื้นที่ตำบลบางดี	-เพื่อเป็นค่าจัดซื้อพันธุ์ไม้สำหรับปลูกประดับสองข้างทางถนนในเขตพื้นที่ตำบลบางดี เช่น โกศลด หน่อไม้ฝรั่ง และพันธุ์ไม้อื่นตามความเหมาะสม	ถนนทุกสายที่องค์การบริหารส่วนตำบลบางดีรับผิดชอบ ทั้ง ๑๒ หมู่บ้าน	๓๐,๐๐๐	๓๐,๐๐๐	๓๐,๐๐๐	๓๐,๐๐๐	๓๐,๐๐๐	ถนนทุกสายที่องค์การบริหารส่วนตำบลบางดี รับผิดชอบ ทั้ง ๑๒ หมู่บ้าน	ถนนทุกสายในเขตพื้นที่องค์การบริหารส่วนตำบลบางดี มีความสวยงาม ร่มรื่น	กองช่าง
๑๕	ปรับปรุงภูมิทัศน์บริเวณรอบสระน้ำพุจุด หมู่ที่ ๓ เป็นแหล่งท่องเที่ยว	-เพื่อรองรับการเป็นแหล่งท่องเที่ยวในอนาคต	-ถนนทางเข้าออก -ก่อสร้างสถานจอดรถบริการนักท่องเที่ยว -อาคารบริการนักท่องเที่ยว -ศาลาบริเวณรอบสระน้ำพุจุด -ห้องน้ำสาธารณะบริการนักท่องเที่ยว -ระบบไฟฟ้าบริเวณรอบสระน้ำพุจุด -เครื่องเล่นอุปกรณ์ออกกำลังกาย ฯลฯ	-	๑๒,๐๐๐,๐๐๐	-	-	-	แหล่งท่องเที่ยว ๑ แห่ง นักท่องเที่ยวเพิ่มขึ้น	ทำให้นักท่องเที่ยวและประชาชนได้มาท่องเที่ยวในตำบลที่มากขึ้น รองรับการพัฒนาเศรษฐกิจระดับฐานรากในภาพรวมด้านการท่องเที่ยว	กองช่าง หน่วยงานอื่น



รายละเอียดโครงการพัฒนา  
แผนพัฒนาท้องถิ่น (พ.ศ. ๒๕๖๖-๒๕๗๐)  
องค์การบริหารส่วนตำบลบางดี

แบบ ผ. ๐๒

- ก. ยุทธศาสตร์จังหวัดที่ ๑ สร้างฐานเศรษฐกิจของจังหวัดด้านเกษตรกรรมและอุตสาหกรรมที่มั่นคงและยั่งยืน  
ข. ยุทธศาสตร์การพัฒนาของ อปท. ในเขตจังหวัดตรัง ยุทธศาสตร์ที่ ๑ ยุทธศาสตร์การพัฒนาด้านโครงสร้างพื้นฐานควบคู่การท่องเที่ยวเชิงอนุรักษ์  
ยุทธศาสตร์การพัฒนา อปท. ที่ ๑ ยุทธศาสตร์การพัฒนาด้านโครงสร้างพื้นฐานควบคู่การพัฒนาแหล่งท่องเที่ยว  
➢ แผนงานอุตสาหกรรมและการโยธา

ที่	โครงการ	วัตถุประสงค์	เป้าหมาย (ผลผลิตของ โครงการ)	งบประมาณและที่ผ่านมา					ตัวชี้วัด (KPI)	ผลที่คาดว่าจะ ได้รับ	หน่วยงาน ที่รับผิดชอบ หลัก
				๒๕๖๖ (บาท)	๒๕๖๗ (บาท)	๒๕๖๘ (บาท)	๒๕๖๙ (บาท)	๒๕๗๐ (บาท)			
๑๙	ก่อสร้างถนนคอนกรีตเสริมเหล็ก ถนนสายรอบสระน้ำ โรงเรียนบ้านคนอริ หมู่ที่ ๙	เพื่อให้ประชาชนได้มีถนนสำหรับใช้ในการคมนาคมได้อย่างสะดวกและรวดเร็ว	ถนนคอนกรีตเสริมเหล็กสายทางเข้าประปาหมู่๙สระน้ำพุนายพรหมขนาดกว้าง ๓ เมตร ระยะทาง ๖๙๐ เมตร หน้า ๐.๑๕ เมตร ตามแบบแปลนที่กำหนด	-	-	-	๑,๑๐๑,๐๐๐	-	ร้อยละของประชาชนได้รับความสะดวกจากเส้นทางคมนาคม	ประชาชนได้รับความสะดวก รวดเร็วในการเดินทางเพิ่มมากขึ้น	กองช่าง หน่วยงานอื่น

รายละเอียดโครงการพัฒนา  
แผนพัฒนาท้องถิ่น (พ.ศ. ๒๕๖๖ - ๒๕๗๐)  
องค์การบริหารส่วนตำบลบางดี

- ก. ยุทธศาสตร์จังหวัดที่ ๑ สร้างฐานเศรษฐกิจของจังหวัดด้านเกษตรกรรมและอุตสาหกรรมที่มั่นคงและยั่งยืน  
ข. ยุทธศาสตร์การพัฒนาของ อปท. ในเขตจังหวัดตรัง ยุทธศาสตร์ที่ ๑ ยุทธศาสตร์การพัฒนาด้านโครงสร้างพื้นฐานควบคู่การท่องเที่ยวเชิงอนุรักษ์  
ยุทธศาสตร์การพัฒนา อปท. ที่ ๑ ยุทธศาสตร์การพัฒนาด้านโครงสร้างพื้นฐานควบคู่กับการพัฒนาแหล่งท่องเที่ยว  
➢ แผนงานอุตสาหกรรมและการโยธา

ที่	โครงการ	วัตถุประสงค์	เป้าหมาย (ผลผลิตของโครงการ)	งบประมาณและที่ผ่านมา					ตัวชี้วัด (KPI)	ผลที่คาดว่าจะได้รับ	หน่วยงาน ที่รับผิดชอบ หลัก
				๒๕๖๖ (บาท)	๒๕๖๗ (บาท)	๒๕๖๘ (บาท)	๒๕๖๙ (บาท)	๒๕๗๐ (บาท)			
๑	บุกเบิกถนนสายบ้านทุ่ง กลางนา-บ้านควนสัก (ตอน๒) หมู่ที่ ๒	- เพื่อให้ประชาชนได้มี ถนนสำหรับใช้ในการ คมนาคมได้อย่างสะดวก และรวดเร็ว	บุกเบิกถนนขนาดกว้าง ๔ เมตร ยาว ๑๖๐๐ เมตร ตามโครงการ อบต.บางดี	←	-	๕๐๐,๐๐๐	-	-	ร้อยละของ ประชาชนได้รับ ความสะดวกจาก เส้นทางคมนาคม	ประชาชนได้รับ ความสะดวก รวดเร็วในการ เดินทางเพิ่มมากขึ้น	กองช่าง
๒	บุกเบิกถนนสายบ้าน นงระเบียบ ระกา- บ้านควนสัก-บ้านทุ่ง กลางนา หมู่ที่ ๒	- เพื่อให้ประชาชนได้มี ถนนสำหรับใช้ในการ คมนาคมได้อย่างสะดวก และรวดเร็ว	บุกเบิกถนนขนาดกว้าง ๕ เมตร ยาว ๒๐๐๐ เมตร ตามโครงการ อบต.บางดี	-	-	-	๘๐๐,๐๐๐	-	ร้อยละของ ประชาชนได้รับ ความสะดวกจาก เส้นทางคมนาคม	ประชาชนได้รับ ความสะดวก รวดเร็วในการ เดินทางเพิ่มมากขึ้น	กองช่าง
๓	บุกเบิกถนนสายบ้าน นายปริดา พานิชย์- ที่ดินสาธารณะ ประโยชน์ หมู่ที่ ๒	- เพื่อให้ประชาชนได้มี ถนนสำหรับใช้ในการ คมนาคมได้อย่างสะดวก และรวดเร็ว	บุกเบิกถนนขนาดกว้าง ๔ เมตร ยาว ๓๕๐ เมตร ตาม โครงการ อบต.บางดี	-	๑๑๗,๖๐๐	-	-	-	ร้อยละของ ประชาชนได้รับ ความสะดวกจาก เส้นทางคมนาคม	ประชาชนได้รับ ความสะดวก รวดเร็วในการ เดินทางเพิ่มมากขึ้น	กองช่าง
๔	บุกเบิกถนนสายมาลี เจิน (วัดหรือทำไร่)- สายบ้านเคียวพร หมู่ที่ ๒	- เพื่อให้ประชาชนได้มี ถนนสำหรับใช้ในการ คมนาคมได้อย่างสะดวก และรวดเร็ว	บุกเบิกถนนขนาดกว้าง ๔ เมตร ยาว ๓๐๐๐ เมตร ตามโครงการ อบต.บางดี	-	-	-	๑,๐๐๘,๐๐๐	-	ร้อยละของ ประชาชนได้รับ ความสะดวกจาก เส้นทางคมนาคม	ประชาชนได้รับ ความสะดวก รวดเร็วในการ เดินทางเพิ่มมากขึ้น	กองช่าง
๕	บุกเบิกถนนสายบ้าน คลองยา หมู่ ๓ - บ้าน บ่อประดู่ หมู่ ๔ (หมู่ที่ ๓)	- เพื่อให้ประชาชนได้มี ถนนสำหรับใช้ในการ คมนาคมได้อย่างสะดวก และรวดเร็ว	บุกเบิกถนนขนาดกว้าง ๖ เมตร ยาว ๓๐๐๐ เมตร ตาม โครงการ อบต.บางดี	-	-	-	๓,๐๐๐,๐๐๐	-	ร้อยละของ ประชาชนได้รับ ความสะดวกจาก เส้นทางคมนาคม	ประชาชนได้รับ ความสะดวก รวดเร็วในการ เดินทางเพิ่มมากขึ้น	กองช่าง